

À LA DÉCOUVERTE DE SAINT-DENIS D'OLÉRON

Oléron est la plus grande île française de la côte atlantique et la deuxième du littoral métropolitain après la Corse. Découverte pour ceux qui viendront à l'assemblée générale 2016 de PHILAPOSTEL.

Située dans l'océan Atlantique, l'île d'Oléron fait partie de l'archipel charentais avec les îles de Ré, d'Aix et Madame. Elle a 30 km de long sur 8 km de large en son point le plus large. Elle compte environ 21 500 habitants permanents. Depuis 2015, elle fait partie du canton de l'île d'Oléron, dans le département de la Charente-Maritime et la région Aquitaine - Limousin - Poitou-Charentes. Elle compte huit communes dont la plus importante est Saint-Pierre d'Oléron. Depuis le 19 mars 1966, l'île est reliée au continent par un pont routier qui est le plus vieux pont routier de France sur la mer.

La couverture forestière de l'île est importante et représente 15,6 % de la surface de l'île qui est de 174,9 km². La plus importante surface forestière de l'île est la forêt de Saint-Trojan (1867 hectares). La « capitale » de l'île, qualifiée ainsi en raison de sa position géographique, est Saint-Pierre d'Oléron.

Aliénor d'Aquitaine a résidé en 1199 à Château d'Oléron. En 1625, l'île est occupée par les protestants conduits par Soubise. Le duc de Guise la libère quelques mois plus tard. Lors de la Seconde Guerre mondiale, l'île sera une des dernières poches de la résistance allemande. L'écrivain orientaliste Pierre Loti, né à Rochefort en 1850 est enterré à Saint-Pierre d'Oléron, dans le jardin de la maison de ses grands-parents où il a passé son enfance.

Saint-Denis d'Oléron est la commune la plus septentrionale de l'île. La commune compte 1400 habitants

permanents environ. Elle bénéficie d'un climat et d'un environnement exceptionnels qui en font une station de vacances appréciée. La vie économique de la ville a longtemps été tournée vers le commerce du vin, du sel, de l'orge et de l'eau-de-vie. Son port permettait les échanges commerciaux avec le continent mais l'ensablement finit par faire

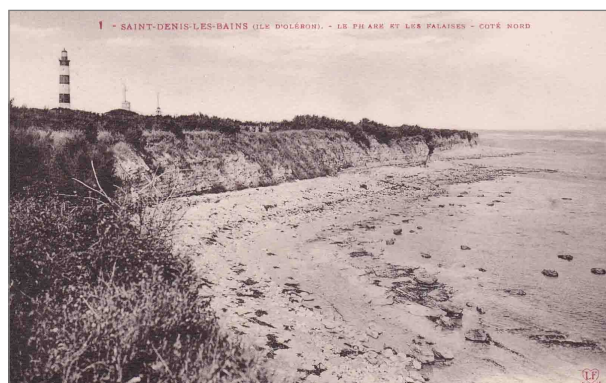
disparaître cette activité au XX^e siècle. Les habitants étaient donc essentiellement des paysans mais nombreux firent carrière dans la marine, royale ou marchande.

Saint-Denis d'Oléron a un patrimoine historique important à commencer par l'église Saint-Denis (1), dont la création remonte au XI^e siècle. Son portail est typique du style roman saintongeais. Détruite pendant les guerres de religion, elle est reconstruite du XVII^e au XIX^e siècle et est alors dotée d'un clocher.

Au nord de la commune, Chassiron est un site remarquable naturel et sauvage bordé de falaises calcaires que domine un phare de 46 mètres de haut construit en 1836 pour remplacer celui du XVII^e siècle. Blanc à l'origine, il fut doté de trois bandes noires en 1926 (2) (3). Il était destiné à sécuriser le pertuis d'Antioche (4),



(1)



(2)



(3)

très dangereux et dont l'équipement d'alerte fut complété par une balise du même nom en fonction en 1925. C'est en face du phare de Chassiron qu'étaient installés les pièges à poissons (5), typiques des îles charentaises. Ces écluses sont constituées de murs de 500 à 700 m en forme de fer à cheval. Elles servent à retenir le poisson piégé à marée descendante. Déjà citées au Moyen-Âge, il y en avait 237 au milieu du XIX^e siècle dont 45 à Saint-Denis d'Oléron. Il n'en reste que 14 sur toute l'île.