

TRIMESTRIEL

N°6

BULLETIN

LA GAZETTE
*des Postiers
Philatelistes*



AVRIL
1975

2^{ème} ANNEE

LA GAZETTE

DES POSTIERS PHILATELISTES

Bulletin d'Information et de Documentation.

Bulletin trimestriel : 2^e année - N° 6 - Avril 1975.

Le numéro : 1 F 50 - Abonnement : 5 F.

*
* *

POSTIERS PHILATELISTES : Association déclarée sous
N° 52748 (loi de 1901).

Président d'Honneur : M. AUDEBERT.

Président fondateur : M. ROUSSOT.

Président : M. GAYOUX.

Vice-Présidents : MM. GLEIZES et SOUCHON.

Secrétaire : M. CHOPINEAU, Receveur P.T.T.
78320 LE MESNIL-SAINT-DENIS.

Secrétaire Adjoint : Mme VERGNAUD.

Trésorier : M. LIFLARD, 47, avenue du Président-Wilson,
94340 JOINVILLE-LE-PONT.

Trésorier Adjoint : M. CHAPELLE.

Service des Echanges : M. OLIVE, 79, avenue Philippe-Auguste,
75011 PARIS (C.C.P. Paris 9281-73).

Service de la Marcophilie : M. VEZIES, 3/211, place de la Gare,
91130 RIS-ORANGIS
(C.C.P. Paris 1864).

Service des Nouveautés : M. DALLOZ, B.P. n° 1,
77350 LE MEE-SUR-SEINE
(C.C.P. Paris 12 398 25).

Bibliothèque : M. BUISSET.

SOMMAIRE

	Pages
— COMPTE RENDU DE L'ASSEMBLEE GENERALE	3 à 5
— LES FLAMMES D'OBLITERATION	5
— COMMUNIQUEs — PETITES ANNONCES	6
— SERVICE DES NOUVEAUTES	7 à 9
— SERVICE MARCOPHILIE	11 et 12
— NOTRE BIBLIOTHEQUE	14 et 15
— L'AUTOMATION	16 à 20

COMPTE - RENDU DE L'ASSEMBLÉE GÉNÉRALE

Convoqués pour le 9 mars, 1843 adhérents sont présents ou représentés lorsque M. Gayoux, notre président, ouvre la séance à 9 h. 30, dans la salle des Fêtes du Ministère que nous connaissons bien.

Le président accueille et remercie les membres présents, ceux de Paris et des environs, ainsi que ceux de province, venus parfois de fort loin. Il présente les excuses de M. Audebert, président d'honneur et de M. Chopineau, secrétaire général, qui n'ont pu participer à notre réunion.

L'année 1974 a vu se dérouler une exposition du Groupe du Loiret, en mars, jumelée avec le Groupement Ultra-Violet, et une exposition du jeune Groupe de la Seine-Saint-Denis à Pantin, en octobre. Ces deux manifestations ont obtenu un franc succès.

A Lyon, se tient actuellement une exposition pluridisciplinaire à laquelle le Groupe des Postiers Philatélistes a largement participé.

Notre président annonce ensuite une réunion de membres du bureau le 7 juin, à 17 h. 30, pour préparer l'exposition des Groupes. Celle-ci pourrait se tenir à Bordeaux en novembre.

Le président annonce la constitution d'un important Groupe à Toulouse, rassemblant les P.P. de Toulouse, Saint-Lys, Muret et environs, et il souhaite la bienvenue à ses représentants

Le compte rendu de l'Assemblée Générale 1974 est adopté à l'unanimité. La parole est ensuite donnée aux responsables des services.

TRESORERIE. — M. Liflard donne l'habituel compte rendu financier. Notre Association s'est accrue au cours de l'année écoulée de 152 membres, dont 72 depuis le 1^{er} janvier, ce qui porte le nombre d'adhérents actifs à 2 283. De nouveaux ouvrages ont été acquis pour notre bibliothèque. *La Gazette* en publiera la liste. Nos vifs remerciements à notre collègue Fournier, de Saint-Parres-les-Vaudes, généreux et habituel donateur de notre tombola.

Les commissaires aux comptes n'ayant pas eu la possibilité d'examiner la trésorerie, vont procéder à cet examen prochainement.

ECHANGES. -- M. Olivé demande que lui soient fournis des carnets de France, anciens et semi-modernes. Il signale la perte d'une circulation, le prélèvement de 1 % ayant couvert les frais de cette perte. Sa gestion est approuvée à l'unanimité.

MARCOPHILIE. — M. Vezies fait part des difficultés de trésorerie qui ont été les siennes au cours de l'année écoulée, dues, tant à la négligence de certains Groupes qu'à l'augmentation considérable des valeurs faciales des timbres. Il faut donc sérieusement envisager la revalorisation du taux des provisions à verser pour les souvenirs philatéliques. Le bloc Arphila sera fourni hors abonnement, donc, souscription et paiement à l'avance (voir bulletin de souscription dans la présente *Gazette*). La gestion de M. Vezies, qui remercie ses dévoués collaborateurs, est approuvée à l'unanimité.

NOUVEAUTES. -- La gestion de M. Dalloz, qui se solde par un bénéfice de 208 F est approuvée à l'unanimité. (Pour les commandes du bloc Arphila, voir bulletin dans la présente *Gazette*).

BIBLIOTHEQUE. - M. Buisset donne lecture des nouveaux titres disponibles.

M. Sagot, au nom du Groupe des Chèques Postaux de Paris verse 200 F pour le Foyer de Cachan. Les autres subventions habituelles au Foyer sont reconduites

GAZETTE. -- Divers vœux et propositions sont formulés. L'abonnement aux journaux philatéliques n'a pas été signalé aux habitués. M. Lifiard a pu « rattraper » la plupart des abonnements pour ceux qui se sont manifestés. M. Gleizes ne souhaite pas retenir le vœu concernant la présentation des émissions nouvelles, la presse philatélique fournissant ces renseignements. *La Gazette*, quoique paraissant régulièrement, parvient à ses destinataires avec une certaine ... fantaisie. Il apparaît que certains acheminements ont été différés par le service auquel ils avaient été confiés. Il est à souhaiter que les prochains numéros ne subissent pas de pareils avatars.

ELECTIONS. — Il n'a pas été possible de procéder au renouvellement du tiers sortant, la liste des membres n'ayant pas été communiquée en temps voulu par le secrétaire général.

TOMBOLA. -- Les adhérents dont les numéros suivent ont gagné un lot ; celui-ci leur parviendra par un collègue présent à l'A.G., un responsable de Groupe ou de service.

859 283 2506 1335 1385 393 2905 1563 2157 2004 2398 2632 235
2737 1402 2137 1762 Belloy 2753 2911 1917 497 84 1222 1775

2737	1402	2137	1762	Belloy	2753	2911	1917	497	84	1222	1775		
2168	2160	1241	2305	1573	2215	2692	2774	2156	2217	2024	2187	2090	
2839	Plas	2581	157	507	1920	890	2117	2190	2088	1899	808	2347	
	178	1621	1487	447	292	2036	2956	2617	2296	2708	2900	2927	2093
2639	2674	2669	2820	1238	2138	1264	2755	2722	1572	Dantant	2132		
Bergat	2334	2081	2928	2823	2796	1493	2411	459	1351	111	2346	2380	
2880	197	2612	Hélias	2287	2827	2683	1983	368	2770	1936	2232	951	
2835	2153	525	799	2032	2924	818	1400	138	2741	38	2096	843	
	949	2259	2300	2327	1534	2405	341	104	Timouk	322	1812	2071	
2493	2773	1873	2907	558	1931	2136	2172	2694	2897	2142	160	1830	
1312	2597	1167	2275	2124	Cazavent	1940	526	2079	674	2455	953		
	1	1540	1466	1196	Dahan	722	1293	2092	1756	2896	2169	1048	
2315	2866	285	1253	29	1444	1524	2083	315	2774	2869	1939	1476	
	36	Maunac	2668	2550	1321	Molinié	2542						

J.-F. GLEIZES

LES FLAMMES D'OBLITÉRATIONS ILLUSTRÉES ET ORDINAIRES "MAXIMUMS"

Les flammes sont classées en deux types :

-- TYPE A : Flamme à droite.

-- TYPE B : FLAMME à gauche.

Les numéros indiqués sont ceux du catalogue Yvert et Tellier.

I — FLAMMES ILLUSTRÉES :

- DECAZEVILLE (12) Aveyron
Abbaye de Conques, type A, n^o 792 et 805.
- MANTES-LA-JOLIE (78) Yvelines
Centenaire U.P.U., type B, n^o (sortie en 1974).
- DOUAI principal (59) Nord
Beffroy de Douai, type B, n^o 1051.
- SAINT-LOUIS (68) Haut-Rhin
Roi Saint-Louis, type B, n^o 989 et 1539.

II — FLAMMES ORDINAIRES :

- LIMOGES gare (87) (Haute-Vienne)
Hommage à Daumier, type A, n^o 1299 et 1494.
- LA MADELEINE (59) Nord
Congrès National Colombophile, type A, n^o 1091.
- LILLE Vauban (59) Nord
Venise, type A, n^o 1676.

P. SOUCHON, Lyon

Communiqués :

SOUVENIRS PHILATELIQUES DES JUMELAGES P.T.T.

A l'occasion du 10^e anniversaire du Jumelage P.T.T. Lyon-Francfort, les postiers de cette dernière ville ont fait éditer un encart philatélique à tirage limité et une carte postale. Ces objets sont affranchis avec de très beaux timbres et oblitérés à l'aide d'un cachet commémoratif.

Vous pouvez passer les commandes en adressant un virement postal au C.C.P. 112-16 Lyon. Jumelage P.T.T. - Lyon

- la carte postale philatélique 3 F
- l'encart philatélique 10 F

LUBY J P.P. 1263 Groupe de Lyon

LOCATION DE CATALOGUES

L'Association met chaque année à la disposition des adhérents le tome II et le tome III Yvert et Tellier. Conditions de location : 6 jours gratuitement ensuite 2 F par période de 6 jours. Dans tous les cas les frais d'expédition et de retour sont à la charge des utilisateurs. Adressez vos demandes à M. Boudier, 54, rue des Plantes, 75014 Paris. Tél. 734 19.08.



PETITES ANNONCES

Recherche TIMBRES ET F.D.C., thèmes cheval et scoutisme. Maurice Raynal, P.P. 2791, 6, passage Gauthier, 75019 Paris.

A vendre, SERIES TIMBRES PLUS BLOCS UNESCO « Sauvegarde des Monuments de Nubie ». Cedrone, P.P. 1293. Tél. 566 1440 à Paris.

Recherche FRANCE NEUF, DONNE MAROC. Geanah Mohamed, Service Postal Ministère des P.T.T., Rabat (Maroc).

FLAMMES sur enveloppes entières à vendre, 13 000 différentes France. Par lots ou séparées. Gremillet, P.P. 1936. Téléphone : domicile 8005 0284 après 18 h., bureau 8005 8100 poste 459.

Recherche ESSAIS BERNARD PALISSY et IVA MUNICH contre achat ou échanges. Faire offres à G. Perrachon, 8, rue J.-Duban, 17000 La Rochelle Mireuil.

SERVICE DES NOUVEAUTÉS

Responsable : M. Dalloz

I — CHANGEMENT D'ADRESSE

La nouvelle adresse du service est la suivante :

POSTIERS PHILATELISTES — NOUVEAUTÉS
Boîte postale n° 1
77350 LE MEE-SUR-SEINE

II — BULLETINS DE SOUSCRIPTION

Les adhérents trouveront ci-après 5 bulletins de souscription concernant les émissions suivantes :

1) Blocs Arphila

Ce bloc d'une valeur faciale de 15 F, qui sera vendu durant l'Exposition, du 6 au 16 juin, fait l'objet d'une souscription préalable dans les bureaux de poste. Les adhérents intéressés peuvent le commander dès maintenant au service des nouveautés en joignant la somme de 15 F par bloc demandé (envoyer si possible la commande avant le 15 mai).

2) Séries Europa 1975 tous pays

Comme chaque année, ces timbres font l'objet d'un bulletin de souscription. Joindre la somme de 30 F par série à titre d'avance.

3) Nouveaux timbres préoblitérés

Par suite des changements de tarifs, 4 nouvelles valeurs vont être émises le 1^{er} avril : 0,42 — 0,48 — 0,10 — 1,35 soit 2,95 F la série.

Ces séries peuvent être fournies dès maintenant par notre service.

4) Timbres « roulette » à 0,60 et 0,80

Ces 2 nouvelles valeurs sont disponibles, elles aussi, dès maintenant. Minimum de commande : 10 exemplaires, une figurine sur dix étant numérotée au verso.

Avis très important

Les adhérents faisant partie d'un groupe local doivent remettre leurs bulletins de souscription au responsable de ce groupe qui les centralisera et les transmettra ensuite au service des nouveautés.

5) Timbres Marianne à 0,60 et 0,80

Les timbres Marianne à 0,60 F et 0,80 F ont paru sans bandes phosphorescente. Ils sont en principe destinés aux départements d'outre-mer. Le service des nouveautés peut les fournir sur demande (bulletin de souscription n° 5).

BULLETINS DE SOUSCRIPTION

I — Blocs Arphila

Je soussigné P.P. n°
demeurant
désire recevoir blocs ARPHILA 1975.

Ci-joint la somme de F (15 F par bloc).

A le

(signature)

(Pour les adhérents non abonnés au service, majorer des frais
d'envoi en lettre recommandée)

.....

II — Europa 1975

Je soussigné P.P. n°
demeurant
désire recevoir séries EUROPA 1975 tous pays.

Ci-joint la somme de F (30 F par série)
à titre d'avance.

A le

(signature)

III — TIMBRES PREOBLITERES

Je soussigné P.P. n°

demeurant

désire recevoir séries de timbres préoblitérés à 2,95 F.

A le

(signature)

(Pour les adhérents non abonnés au service, joindre le montant à la commande, majoré des frais d'envoi en lettre recommandée)

IV — Timbres « roulette » à 0,60 et 0,80

Je soussigné P.P. n°

demeurant

désire recevoir timbres « roulette » à 0,60 F (minimum 10)

..... timbres « roulette » à 0,80 F (minimum 10)

A le

(signature)

(Pour les adhérents non abonnés au service, joindre le montant à la commande, majoré des frais d'envoi en lettre recommandée)

V — Timbres Marianne à 0,60 et 0,80 sans bandes phosphore

Je soussigné P.P. n°

demeurant

désire recevoir timbres Marianne à 0,60 F sans bandes phosphore

..... timbres Marianne à 0,80 F sans bandes phosphore

**CE QUE NOUS APPORTONS
AUX COLLECTIONNEURS
LEUR EST INDISPENSABLE**

TOUT POUR LA PROTECTION
ET LA MISE EN VALEUR
DE TOUTES LES COLLECTIONS



**LE PLUS GRAND CHOIX
EN FRANCE
DE MATERIEL
PHILATELIQUE
ET NUMISMATIQUE**

Catalogue gratuit sur demande

EDITIONS IMAGE DOCUMENT

5, rue Saint-Romain, 75006 PARIS

Tél. : 222-39-22. - 222-94-26

Métro : « Vaneau » et « Duroc »

Adresse postale : B.P. 125 - 75 262 Paris Cedex 06

ARPHILA 1975

Pendant la durée de l'Exposition ARPHILA, qu se tiendra à Paris, au Grand Palais, du 6 au 16 juin, sera mis en vente un bloc feuillet commémoratif. Ce bloc feuillet **ne pourra s'obtenir que sur les lieux de l'Exposition, ou par souscription dans tous les bureaux de poste jusqu'au 5 juin dernier délai.**

Le bloc feuillet aura les dimensions suivantes : 150 × 143 m/m.

Il comportera 4 timbres grand format dentelés ayant pouvoir d'affranchissement. Ces timbres auront un dessin identique à ceux parus en février, mars, avril et mai ; les couleurs seront différentes ainsi que les valeurs qui seront respectivement de : 2, 3, 4 et 6 F, soit 15 F au total.

Compte tenu de ses dimensions, le bloc feuillet ne pourra pas être apposé entier sur les enveloppes du format habituel qui recevront donc chacun des timbres du feuillet.

Deux cachets grand format illustrés seront utilisés :

- Le cachet Premier Jour.
- Le cachet Commémoratif de l'Exposition.

A l'occasion de cette grande Exposition Internationale, les Souvenirs suivants seront édités :

- 4 enveloppes illustrées sur soie oblitération Premier Jour
- 4 enveloppes illustrées sur soie oblitération de l'Exposition
- 4 cartes illustrées sur soie oblitération Premier Jour
- 4 cartes illustrées sur soie oblitération de l'Exposition
- 4 enveloppes non illustrées oblitération Premier Jour
- 4 enveloppes non illustrées oblitération de l'Exposition
- 1 feuillet DAP
encart de Prestige ; Ces deux Souvenirs comportant un bloc feuillet entier revêtu des deux cachets.

Les enveloppes et cartes ne seront réalisés que par jeux indivisibles.

Ces souvenirs **NE SERONT PAS SERVIS D'OFFICE AUX ABONNES.**

Pour les obtenir il est **indispensable** d'adresser un bulletin de souscription accompagné du montant de la commande, au service marcophilie avant le 31 mai, délai de rigueur.

*Les sociétaires appartenant
à une section locale doivent
passer par son intermédiaire*

SOUSCRIPTION ARPHILA 75

M P.P. n°

(adresse)

prie le service marcophilie de lui réserver :

..... jeu(x) de 4 FDC Arphila Premier Jour	à 21,50 F le jeu = F
..... jeu(x) de 4 CM Arphila Premier Jour	à 21,50 F le jeu = F
..... jeu(x) de 4 FDC Arphila obl de l'Expo.	à 21,50 F le jeu = F
..... jeu(x) de 4 CM Arphila obl de l'Expo.	à 21,50 F le jeu = F
(1)..... jeu(x) de 4 env. <i>non illustrées</i> 1 ^{er} jour	à 17,50 F le jeu = F
(1)..... jeu(x) de 4 env. <i>non illustrées</i> obl. Exp.	à 17,50 F le jeu = F
..... feuillet(s) DAP (présentation spéciale)	à 22,50 pièce = F
..... Encart(s) de Prestige	à 35,50 pièce = F

Les sociétaires non abonnés au service marcophilie,
ne pouvant être servis de la main à la main, ajoutent les
frais de port recommandé = F

3,55 F pour 2 jeux d'enveloppes ou cartes

4,60 F de 2 à 10 jeux d'env. ou cartes, 1 ou 2 encarts ou DAP

5,40 F au-dessus de ces nombres

Ci-joint le montant de ma commande, soit F

le (date)

(signature)

(1) *Attention !* Ceci concerne les abonnés aux P.J. et O.B.

CERES

DISTRIBUTEUR

HAWID

LA POCHETTE **HAWID** est la découverte la plus sensationnelle en Philatélie

NOUVELLE PRESENTATION

EMBALLAGE PLASTIQUE SOUS VIDE

HAWID		EMBALLAGE BLEU	CERES
PRIX DE VENTE DU PAQUET DE 25 POCHETTES			
Ref.	Type		
P 1 20 x 24	SEMEUSE		
P 2 20 x 26	BLASON AUCH	1,50	
P 3 22 x 26	JACOUART		
P 4 23 x 26	DULAC		

HAWID		EMBALLAGE BLEU	CERES
PRIX DE VENTE DU PAQUET DE 25 BANDES			
Ref.			
B 1 210 x 24	B 5 210 x 30		
B 2 210 x 26	B 6 210 x 31	10,00	
B 3 210 x 27	B 7 210 x 32		
B 4 210 x 29	B 8 210 x 33		

HAWID		EMBALLAGE ROUGE	CERES
PRIX DE VENTE DU PAQUET DE 25 POCHETTES			
Ref.	Type		
P 5 24 x 40	MERSON Haut.		
P 6 40 x 24	MERSON Larg.	2,20	
P 7 26 x 40	COMMÉM. Haut.		
P 8 40 x 26	COMMÉM. Larg.		

HAWID		EMBALLAGE ROUGE	CERES
PRIX DE VENTE DU PAQUET DE 25 BANDES			
Ref.			
B 9 210 x 36	B 13 210 x 44		
B 10 210 x 39	B 14 210 x 48	13,00	
B 11 210 x 40	B 15 210 x 53		
B 12 210 x 41	B 16 210 x 55		

HAWID		EMBALLAGE VERT	CERES
PRIX DE VENTE DU PAQUET DE 25 POCHETTES			
Ref.	Type		
P 9 32 x 53	SPATIAL Haut.		
P 10 53 x 32	SPATIAL Larg.	3,80	
P 13 41 x 53	TABLEAU Haut.		
P 14 53 x 41	TABLEAU Larg.		

HAWID		EMBALLAGE VERT	CERES
PRIX DE VENTE DU PAQUET DE 25 BANDES			
Ref.			
B 17 210 x 64		18,00	
B 18 210 x 70			

AUTRES FORMATS PAR PAQUETS DE 25 POCHETTES

P 11 32 x 55	P E I Q I Haut.	3,80			
P 12 55 x 32	P E I Q I Larg.	3,80			
P 15 53 x 64	BLOC PHILATEC	7,50			
	L'unité	0,75			
P 16 130 x 32	Triptyque Sat. A.I.				
	Diamant	9,00			
	L'unité	0,90			
P 17 130 x 41	Bande PHILATEC	9,00			
	L'unité	0,90			
P 18 26 x 36	haut - Nations-Unies	2,20			
P 19 36 x 26	larg. - Nations-Unies	2,20			
P 20 27 x 40	haut - Nations-Unies	2,20			
P 21 40 x 27	larg. - Nations-Unies	2,20			
P 22 30 x 40	haut. - Nations-Unies	2,20			
P 23 40 x 30	larg. - Nations-Unies	2,20			
P 24 30 x 41	haut. - Nations-Unies	3,20			
P 25 41 x 30	larg. - Nations-Unies	3,20			
P 26 26 x 32	haut. - Monaco	1,90			
P 27 32 x 26	larg. - Monaco	1,90			
P 28 31 x 40	haut. - Monaco	3,20			
P 29 40 x 31	larg. - Monaco	3,20			
P 30 31 x 53	haut. - Monaco	3,80			
P 31 53 x 31	larg. - Monaco	3,80			
P 32 40 x 40	Rallye - Monaco	4,00			
P 33 48 x 53	haut. TAB. ARPHILA.	4,50			
P 34 53 x 48	larg. TAB. ARPHILA.	4,50			

AUTRES FORMATS PAR PAQUET DE 10 BANDES OU BLOCS

B 19 148 x 105	Pour blocs et cartes maximum	les 10	8,50	l'unité	1,50
B 20 165 x 95	Pour enveloppes 1 ^{er} jour	les 10	8,50	l'unité	1,50
B 21 185 x 95	Pour bloc spécial G. de la Tour	les 10	10,00	l'unité	1,80
B 22 210 x 170	Pour divers blocs	les 10	15,00	l'unité	2,50
B 23 82 x 106	Tableaux (Bloc de quatre)	les 10	5,50	l'unité	0,90
B 24 106 x 82	Tableaux (Bloc de quatre)	les 10	5,50	l'unité	0,90
B 25 129 x 159	Blocs divers	les 10	10,00	l'unité	1,80
B 26 159 x 129	Blocs divers	les 10	10,00	l'unité	1,80
B 27 139 x 109	Bloc Strasbourg	les 10	8,50	l'unité	1,50
B 28 160 x 120	Blocs divers	les 10	10,00	l'unité	1,80
B 29 220 x 140	Bloc « Paris »	les 10	15,00	l'unité	2,50
B 30 146 x 149	Bloc de 4 - Philatec + fusée	les 10	10,00	l'unité	1,80
B 31 150 x 220	Bloc Pexip	les 10	18,00	l'unité	2,80

COLLE spéciale pour HAWID, extra ! le tube 3,50

LA TROUSSE HAWID-ASSORTIMENT. Prix spécial 12,50

Adressez vos commandes aux Services Marcophilie.

BIBLIOTHEQUE

(Suite)

N°	AUTEUR	TITRE DE L'OUVRAGE
35	N. ROUSSOT	Marques et oblitérations postales de la Côte-d'Or des origines à 1876
36	T. SERRANE	Guide du collectionneur spécialisé du timbre-poste
37	L. de WANOS de BELLEVILLE	Catalogue des Variétés de France du type Blanc à 1964
38	G. TOURNIER	La véritable affaire du courrier de Lyon
39	G. TOURNIER	Les oblitérations mécaniques françaises 1927 Les oblitérations mécaniques françaises supplément 1928
40	G. TOURNIER	Les timbres Monnaie des origines à 1930
41	G. TOURNIER	Les postes françaises en Italie sous la Révolution et l'Empire
42	G. TOURNIER	Les Marques Militaires postales au Maroc 1907 à 1931
43	G. TOURNIER	Les timbres-poste et vignettes commémorant les événements philatéliques et postaux, 1932
44	G. TOURNIER	Les plis accidentés français sur Terre, Mer, Fer (1933 et supplément)
45	G. TOURNIER	Marques postales des communes débaptisées pendant la Révolution.
46	La Société du Musée Postal	Bulletin de cette société de 1963 à 1974 (collection complète) Bulletin spécial 1971: La poste pendant le siège de Paris en 1870)
47	Edition YVERT et TELLIER	Catalogue de 1914
48	LAFON A. 1971 (Le Monde des Philatélistes)	Catalogue des oblitérations mécaniques (flammes) Tome I Catalogue des oblitérations mécaniques (flammes) Tome II
49	P. FALLOT	Histoire postale du département du Doubs
50	D.-C. HOOGERDIJK	Catalogue des oblitérations de Paris sur timbres au type Sage 1876 à 1900

- | | | |
|--------|----------------------|--|
| 51 | A. LAUTIER | Nomenclature des cachets à date manuels postérieurs aux types 17 bis et 24 bis 1884 à 1969 |
| 52 | Louis LENAIN | La Poste de l'Ancienne France (Arles 1965) |
| 52 bis | Louis LENAIN | La Poste de l'Ancienne France supplément (Arles 1968) |
| 53 | G. LUX | Les recettes auxiliaires de Paris 1894-1972. Historique sommaire et catalogue |
| 54 | A. MATHIEU | Oblitérations de France sur timbres détachés, Gros chiffres 1863-1876, Petits chiffres des gros chiffres 1863-1876 |
| 55 | FRANÇON et J. STORCH | Catalogue spécialisé des timbres-poste de France 1900-1940 |
| 56 | Max ALTAROVICI | Catalogue spécialisé des timbres-poste de France, supplément, 1973 |
| 57 | Académie | Catalogue des oblitérations Croix-Rouge 1914-1918 |
| 58 | J. POTHION | Encyclopédie de l'Académie de Philatélie (1849-1853). |
| 59 | C. DELOSTE | Catalogue spécialisé des grilles et petits chiffres des bureaux de province 1849-1862 |
| 60 | G. NOEL | Le timbre-poste Plaisirs et profits du collectionneur |
| 61 | G. NOEL | Catalogue des départements conquis et des Provinces Illyriennes. |
| | | Catalogue des timbres Journaux de France. |



L'AUTOMATION (suite)

Les timbres spécifiques

1) **Le 0,25 coq gaulois** n° Yvert 1331 - Thiaude 867. Mis en vente en octobre 1962. Deux types absolument différents :

- le jaune sur papier fluorescent,
- le jaune d'or vif sur papier fluorescent.

Ce timbre n'offre d'intérêt pour le collectionneur d'automatisme que s'il réagit à la lumière de la lampe de Wood.

Le tirage a été d'environ 3 000 000. Mais, en raison de la similitude de ce timbre avec le non fluorescent et compte tenu du peu de valeur de ce dernier, beaucoup ont hélas été détruits ou dorment dans les classeurs de ceux qui, n'ayant pas de lampe U.V., ignorent la valeur de ce qu'ils possèdent.

2) **Le 0,30 Marianne de Cheffer** : 1 bande verticale phosphorescente - Yvert 1555 a - Thiaude 416 a - Première date connue 26-5-1970.

3) **Le 0,40 Marianne de Cheffer** : 2 bandes verticales phosphorescentes - Yvert 1536 b - Thiaude 879 a - Première date connue 27-5-1970.

4) **Le 0,10 blason de Troyes** : 3 bandes verticales phosphorescentes - Yvert 1553 a - Thiaude 416 a - Première date connue 15-5-1970.

Ces trois derniers timbres ont été émis, **sans être annoncés**, à la R.P. de Clermont-Ferrand. Il est intéressant de rechercher des plis se rapprochant le plus possible des premières dates connues et, qui sait, antérieures.

5) **Le 0,50 Marianne de Becquet** : 3 bandes verticales phosphorescentes - Yvert - 1644 b - Thiaude 890 a - Vente générale 4-1-1971.

6) **le 0,20 armoiries de Saint-Lô** : 3 bandes verticales phosphorescentes - Yvert 1510 C - Thiaude 421 a - Vente générale 1-2-1972.

Dans ce paragraphe on peut également inclure le « Palissy » émis en janvier 1962 sur papier fluorescent ainsi que la vignette I.V.A. Munich qui a servi au redressage des plis du stand P.T.T. (25-6 au 3-10-1965).

Les indexations - Programme de Seine-et-Oise

A la fin de 1962 les premières indexations firent leur apparition. Elles étaient apposées au dos des enveloppes, à droite dans un premier temps, ensuite à gauche, sans que l'on ait pu connaître le pourquoi de ce changement. Les enveloppes sont très rares car, à l'époque, bien peu d'entre nous s'intéressaient à ce genre de collection.

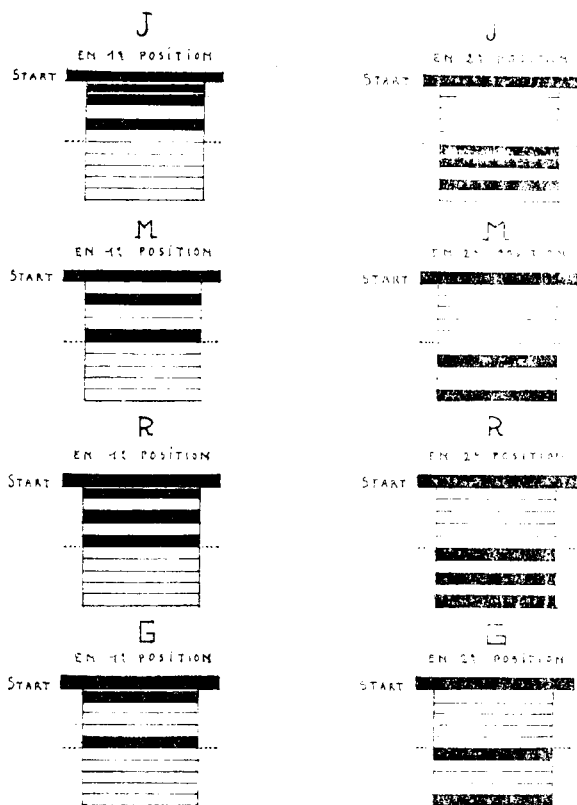
Cette marque se présente sous la forme de 4 ou 5 traits de 32 mm sur 3 mm, empilées selon un ordre variable et surmontés d'un trait plus long (40 × 3 mm) appelé start.

Pour ce programme, les P.T.T. ont désigné, arbitrairement et, semble-t-il, sans logique apparente, deux lettres pour les communes de Seine-et-Oise qui, possédant un bureau distributeur, étaient incluses dans ce premier programme.

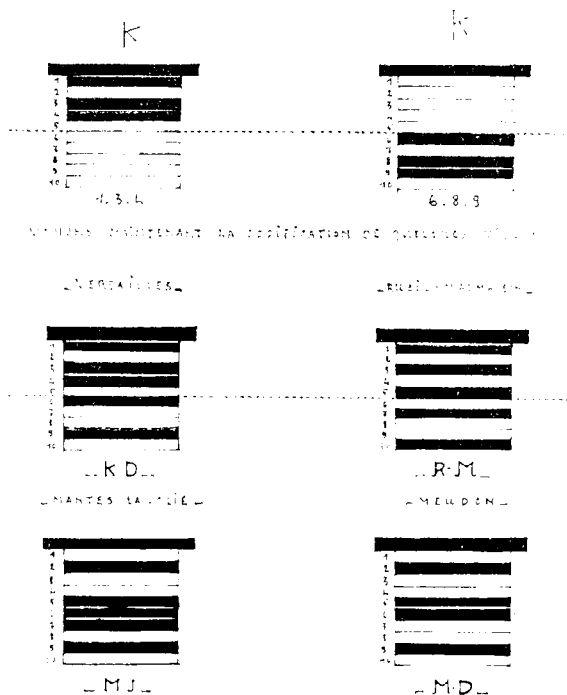
Versailles fut désigné par KO, Rueil-Malmaison par RM, Saint-Germain-en-Laye par GM, Meudon par DM. Il suffit ensuite de transcrire ces lettres en code binaire (donc en langage machine).

Les barres pouvaient occuper 10 emplacements possibles dans la pile qui avait une hauteur totale de 45 mm. Mais pour éviter « recoupements » ou « recouvrements », les lettres n'ont pas la même position selon qu'elles occupent la première ou la deuxième place dans le sigle choisi pour représenter une ville.

Voici quelques exemples :



Quand on regarde la transcription des lettres en code, on constate que, selon qu'elles occupent la première ou la deuxième place dans le sigle, le schéma général est le même reporté au-dessus ou au-dessous d'une ligne médiane représentée par une ligne fictive placée entre la cinquième et la sixième barre.



Les marques de Tri Direct

Elles sont de deux sortes :

- des marques à sec au verso,
- des marques obliques de contrôle au recto.

Les marques sont apparues en novembre 1967 pour les marques obliques, en octobre 1970 pour les marques de Lille et Paris, et en mai 1972 pour celles de Marseille.

Les marques à sec apparurent en 1962. La dernière que je possède est datée du 5-6-70.

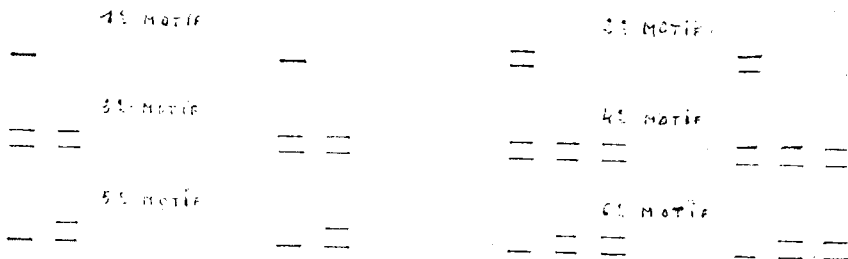
I — Les marques à sec

Ce chapitre peut être divisé en trois parties :

1) Les barres alignées.

Elles se trouvent sur du courrier de 1961 et 1962 et se composent de un ou deux traits distants de 117 mm. Ces traits sont parfois assemblés pour former un groupe. Les motifs sont placés selon un angle de 20° à peu près avec la grande dimension base de l'enveloppe

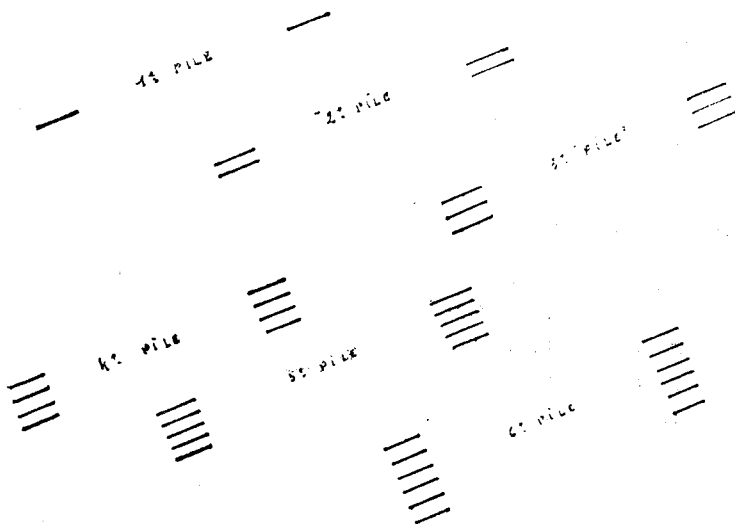
On a dénombré six motifs différents :



2) Les « piles » de barres.

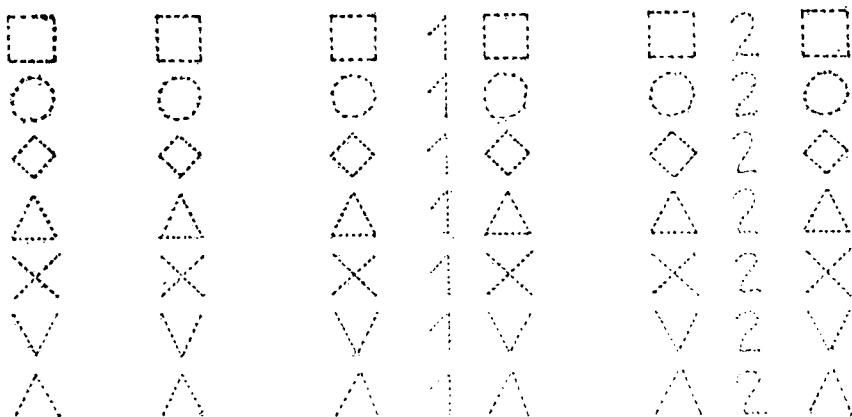
Elles sont apparues en 1962. Les dernières dates connues sont du milieu de 1970. Elles sont composées de 1 — 2 — 3 — 4 — 5 — ou 6 barres de 5 mm de long espacées de 2 mm et distants de 35 mm. Comme dans le premier cas, l'angle est d'environ 20-22 degrés.

Les « piles » servent, à notre connaissance, à identifier la machine ayant servi au tri.



3) Les marques géométriques.

Elles ont existé de février 1964 à mai 1967. A ce jour, une vingtaine ont été dénombrées. Elles sont constituées par une figure géométrique (carré — X — losange — rond — triangle — V) associée ou non à un chiffre (1 ou 2) ce qui nous donne les combinaisons suivantes :



II — Les marques numériques et alphanumériques

— la **marque 01** a été vue de mai 1967 à juin 1968, uniquement sur du courrier destiné à la région parisienne. Peut-être s'agit-il d'une marque « arrivée ».

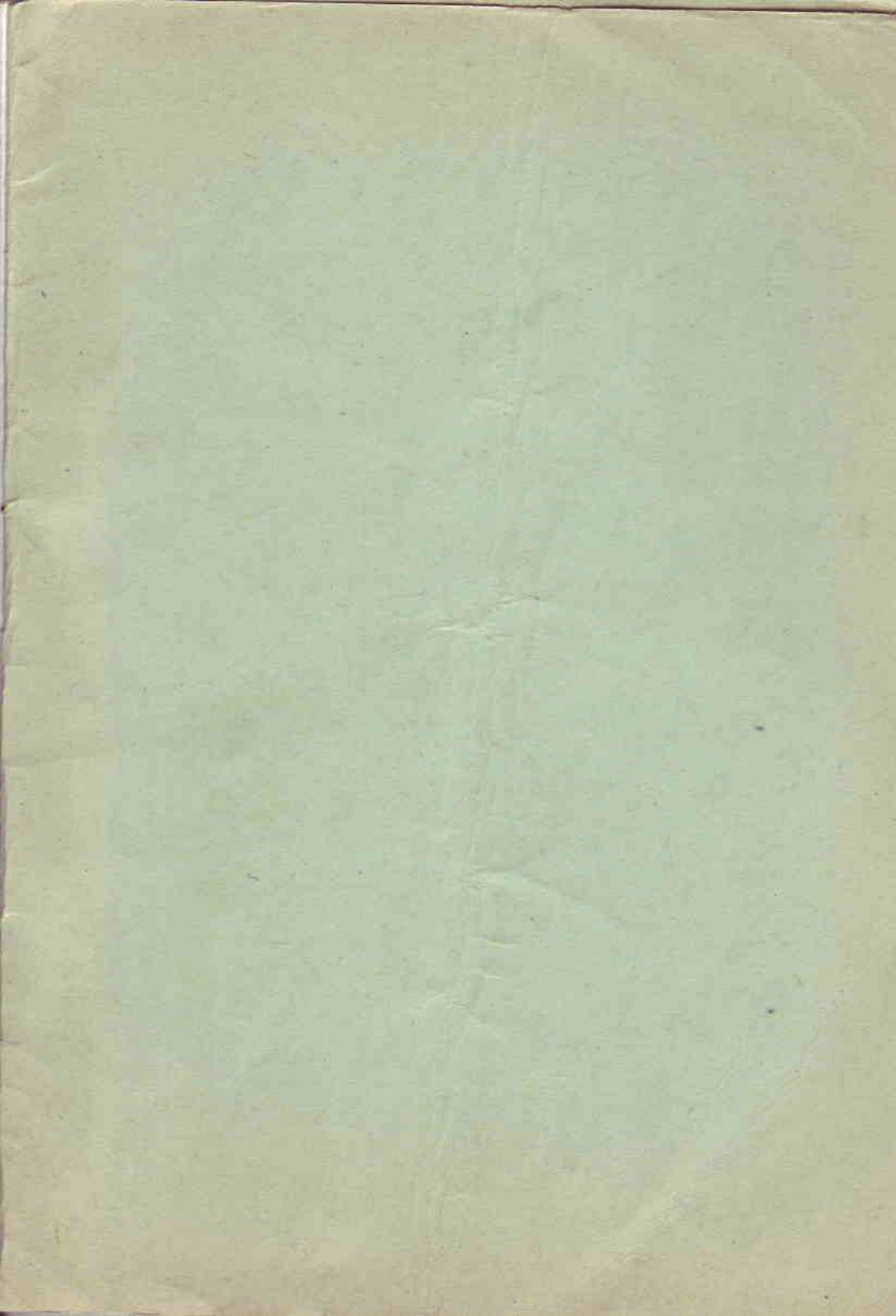
— les **marques alphanumériques** sont composées d'une lettre et d'un chiffre. Ce chiffre étant compris entre un et six. Les signes sont répétés tous les onze centimètres.

Voici la nomenclature des machines en service à ce jour :

A	Lille	Gare
B C	Paris	01
E C	Paris	Brune
H I	Marseille	gare

(à suivre)

B. LEFEVRE (Orléans)



OUVERT TOUS LES JOURS
SAUF LE JEUDI



HEURES D'OUVERTURE
10 h à 17 h