



# La Gazette

Publication trimestrielle de PHILAPOSTEL

N° 195  
Avr. 2023

ISSN 1295 5108



P.6

Le port payé en numéraire  
pour l'étranger



P.9

L'Oregon



P.18

La Bibliothèque verte  
à 100 ans



<https://philapostel.net>

Visuel de couverture : Jeanne d'Albret, mère d'Henri IV



## PHILAPOSTEL, association des philatélistes et collectionneurs du personnel des Groupes La Poste et Orange Partenaire d'Yvert et Tellier

8 RUE BRILLAT SAVARIN - 75013 PARIS - ☎ 01 49 70 09 36

Courriel : philapostel.secnat@orange.fr

https://philapostel.net

Les associations de PHILAPOSTEL sont affiliées  
à la Fédération française des associations philatéliques

**Président d'honneur :** Paul DWORKIN

**Présidents généraux honoraires :**

Gérard CHAUVEAU, Jean-François LOGETTE et Jean-Marie VALDENNAIRE

### LE CONSEIL D'ADMINISTRATION

**Président général :** François MENNESSIEZ

**Premier vice-président :** Yves PRAT

**Vice-présidents :** Geneviève PEQUIGNOT et Thierry MAÎTRE

**Secrétaire général :** Hervé LUTZ

**Secrétaires généraux adjoints :**

Jean-Louis BARDELLI et Olivier FAUTIER

**Trésorier général :** Claudine DIEMUNSCH

**Trésorier général adjoint :** Dominique BIDAULT

**Administrateurs :** Michel CIOLINA, Serge DIACONO,  
Annie LAGARDE, Yves LEHMANN, Alain LE ROI et Françoise VALDENNAIRE.

### LES SERVICES

#### Abonnements aux revues philatéliques

Olivier FAUTIER  
10 RUE BERTRAND D'ARGENTRE  
35740 PACE

#### Cartophilie

Michel BABLOT  
142 AV CHARLES DE GAULLE  
33520 BRUGES

#### Échang. philatéliques sur catalogue

Yves PRAT  
30 RUE DU GRAND CHEMIN  
86140 SCORBE CLAIRVAUX

#### Échanges de TP

Yves PRAT  
30 RUE DU GRAND CHEMIN  
86140 SCORBE CLAIRVAUX

#### Échanges de vignettes non postales

Geneviève PEQUIGNOT  
25 GRAND RUE  
68100 MULHOUSE

#### Échanges de plis marcophiles et maximaphiles

Michel CIOLINA  
CHAMPEYMONT  
23400 AURIAT

#### Échanges de plaques de muselets

Thierry MAÎTRE  
2 IMPASSE DES ALISIERS  
44190 CLISSON

#### Fourniture de pièces commémoratives de 2 euros

Martial BECKRICH  
70 RUE DE NANCY  
57915 WOUSTVILLER

#### Mancoliste

Sylvain COFFINET  
2 ALLEE DES IRIS  
56130 PEAULE

#### Matériel pour collections

Jean-René PY  
89 RUE DAMREMONT  
75018 PARIS

#### Nouveautés marcophilie

Régis IGOULEN  
30 RUE DE LA MADINE  
54320 MAXEVILLE

#### Nouveautés de TP étrangers, thématiques et spécifiques français

Jean-Michel TURQUAIS  
126 BOULEVARD DE CHARONNE  
75020 PARIS

#### Souscriptions LISA

Alain FERRIER  
12 BOULEVARD EMILE DESFONS  
84000 AVIGNON  
philapostel.souscriptions1@gmail.com

### Autres souscriptions

Bernard JACOB  
30 ALLEE VAL FONTAINE  
69290 ST GENIS LES OLLIERES  
philapostel.souscriptions2@gmail.com

### LES ACTIVITÉS

#### Archives

André BORNIER  
32 RUE CLAIRE FONTAINE  
54250 CHAMPIGNEULLES

#### Art Posté (Mail Art)

Pascale BRUNEAU  
2 LA LOGE MANIER  
18360 LA CELETTE

#### Assurances

Jean Louis BARDELLI  
60 AVENUE DU TECH  
66700 ARGELES SUR MER

#### Bibliothèque/médiathèque

François CASTELEYN  
5 RUE ARISTIDE MAILLOL  
75015 PARIS

#### Formation

Jean-Claude LABBÉ  
9 RUE DE RENNES  
50240 MONTANEL

#### Gestion des cadres philatéliques

Michel VACHER  
21 RUE DU VIEUX CHENE  
37190 CHEILLE

#### Juvatélie

Jean-Guy DALLO  
23 A ANCI RTE D'ARMENTIERES  
62400 ESSARS

#### PHILAPOSTEL Assistance

Eric JARIOD  
32 RUE DU PROFESSEUR CALMETTE  
33150 CENON

#### PHILAPOSTEL DIRECT

François MENNESSIEZ  
3 RUE MARCEL BOCQUIER  
AUBIGNY  
85430 AUBIGNY LES CLOUZEUX

#### Site Internet

Christian LIBEAU  
275 RUE ARMENAUT  
45570 OUZOUEUR SUR LOIRE

#### Crypto-timbres

Luc MANGIN  
l.mangin@laposte.net  
LinkedIn : Luc MANGIN  
Twitter : @lct192  
Facebook : luc MANGIN

#### Responsable général des expositions

Christine DARLET  
3 HAMEAU DES PINSONS  
44780 MISSILLAC

## LES ASSOCIATIONS PHILAPOSTEL

### AQUITAINE

(dpt 24-33-40-47-64)  
Michel BABLOT  
142 AVENUE CHARLES DE GAULLE  
33520 BRUGES

### AUVERGNE

(dpt 03-15-43-63)  
Michel DUTHEIL  
109 BOULEVARD GAMBETTA  
63400 CHAMALIERES

### BAS-RHIN

(dpt 67)  
Daniel BASCOU  
49 RUE D'ALSACE  
67380 LINGOLSHEIM

### BASSE-NORMANDIE

(dpt 14-50-61)  
Fabrice LALLEMAND  
4 RUE DU VAL  
14970 BENOUVILLE

### BOURGOGNE

(dpt 21-58-71-89)  
Mario RIZZETTO  
24 RUE PIERRE TRAVAUX  
21000 DIJON

### BRETAGNE

(dpt 22-29-35-56)  
Olivier FAUTIER  
10 RUE BERTRAND D'ARGENTRE  
35740 PACE

### CENTRE-VAL DE LOIRE

(dpt 18-28-36-37-41-45)  
Michel VACHER  
21 RUE DU VIEUX CHENE  
37190 CHEILLE

### CHAMPAGNE-ARDENNE

(dpt 08-10-51-52)  
Denis COLLAS  
41 RUE JACQUES PREVERT  
51100 REIMS

### CORSE

(dpt 2A-2B)  
Serge DIACONO  
PRATU TONDU  
20167 SARROLA

### FRANCHE-COMTÉ

(dpt 25-39-70-90)  
Madeleine AUBRY  
13 CHEMIN DU CERISIER  
25000 BESANCON

### HAUT-RHIN

(dpt 68)  
Geneviève PEQUIGNOT  
25 GRAND RUE  
68100 MULHOUSE

### HAUTE-NORMANDIE

(dpt 27-76)  
Philippe BOUILLON  
APPARTEMENT 18  
111 RUE DE LESSARD  
76100 ROUEN

### HAUTS DE FRANCE

(dpt 02-59-60-62-80)  
Jean-Guy DALLO  
23 A ANCIENNE RTE D ARMENTIERES  
62400 ESSARS

### ÎLE-DE-FRANCE

(dpt 75-77-78-91-92-93-94-95)  
Joël MOISY  
38 RUE ORDENER  
75018 PARIS

### LANGUEDOC-ROUSSILLON

(dpt 11-30-34-48-66)  
Michel CARRIÈRE  
11 AVENUE DE FUMEL  
34700 LODEVE

### LIMOUSIN

(dpt 19-23-87)  
Michel CIOLINA  
CHAMPEYMONT  
23400 AURIAT

### LORRAINE

(dpt 54-55-57-88)  
Denis BRUNNER  
60 RUE GEORGES CLEMENCEAU  
54500 VANDOEUVRE LES NANCY

### MIDI-PYRÉNÉES

(dpt 09-12-31-32-46-65-81-82)  
Patrice PETREAU  
9 RUE GEORGES BRASSES  
31200 TOULOUSE

### PAYS-DE-LA-LOIRE

(dpt 44-49-53-72-85)  
Christine DARLET  
3 HAMEAU DES PINSONS  
44780 MISSILLAC

### POITOU-CHARENTES

(dpt 16-17-79-86)  
Alain LE ROI  
16 RUE DES BLEUETS  
86140 LENCLOITRE

### PROVENCE-ALPES-CÔTE D'AZUR

(dpt 04-05-06-13-83-84)  
Alain FERRIER  
LE PROVENCE  
12 BOULEVARD EMILE DESFONS  
84000 AVIGNON

### RHÔNE-ALPES

(dpt 01-07-26-38-42-69-73-74)  
Christian CRETEUR  
BP 18207  
69355 LYON CEDEX 08

### (DOM) MARTINIQUE

(dpt 972)  
Christian PUIBOUBE  
LES HAUTS DE TERREVILLE  
77 B RUE DE BELVEDERE  
97233 SCHOELCHER

### PHILAPOSTEL Numismatique

Jean REYBAUD  
BAT F4 DOMAINE DU GRAND SOLEIL  
44 AVENUE VINCENT VAN GOGH  
13012 MARSEILLE

### PHILAPOSTEL Visualia

Josiane ERRAGNE  
65 RUE FREROT  
94250 GENTILLY

## ALLONS DE L'AVANT !



Comme je l'écrivais dans le PHILAPOSTEL Direct du 15 février, Paul Dworkin, successeur de Gilles Livchitz à la tête de Philaposte, a immédiatement accepté d'être notre nouveau Président d'honneur. Pour l'avoir rencontré il y a quelques semaines, je peux vous assurer avoir trouvé chez lui écoute, intérêt, empathie, sensibilité à notre action. Il le dit d'ailleurs dans cette Gazette, où il a bien voulu répondre à nos questions. Je l'en remercie très sincèrement, au nom de tous nos adhérents.

La Poste française s'apprête à émettre son premier « timbre NFT », mais nous ne connaissons pas encore aujourd'hui la date de sa parution. Cependant, suite à la sollicitation de plusieurs de nos adhérents sur ce nouveau produit, il nous a semblé important d'avoir un référent au sein de PHILAPOSTEL. Un nouveau service « crypto-timbres » a donc été créé à titre expérimental : voir en page 12 sa présentation et celle de son responsable.

Nous sommes fiers de terminer l'année 2022 avec un nombre d'adhérents en hausse. Un groupe de travail est à l'œuvre pour que l'impact de la création d'un comité social et économique (CSE) à La Poste, prévue en 2024, soit le plus indolore possible pour nos finances et notre fonctionnement. Nous avons la chance d'appartenir à une association reconnue pour la qualité de ses services, ses initiatives, ses prestations, son accompagnement dans vos collections. PHILAPOSTEL restera fidèle à sa réputation de grande association conviviale, compétente et qui va toujours de l'avant.

Comme je le répète à chaque édito, pour qu'une association vive, il faut qu'elle puisse s'appuyer sur ses bénévoles. La recherche de nouvelles personnes prêtes à s'investir au service des autres, dans la mesure de leurs moyens, reste essentielle. Le bénévole a l'avantage de choisir son engagement, et il peut à tout moment se désengager. Nous avons tous des compétences, des connaissances qui ne demandent qu'à être mises à la disposition d'autrui, dans le temps et la forme que choisit le bénévole lui-même. J'espère que cet appel sera entendu : contactez-moi ou le secrétaire général sur notre boîte mel philapostel.secnat@orange.fr, nous vous répondrons.

Bonne lecture et merci de votre attachement à PHILAPOSTEL ! ■

**François MENNESSIEZ**  
Président général

## Sommaire

**Éditorial**  
Page 3

**Paul DWORKIN**  
Page 4

**Le port payé en numéraire**  
Page 6

**L'Oregon**  
Page 9

**Jeanne d'Albret**  
Page 10

**Infos PHILAPOSTEL**  
Page 12

**La Bibliothèque verte a 100 ans**  
Page 18

**Témoignage : Yves Beaujard**  
Page 21

**Infos La Poste**  
Page 22

**Nouveautés philatéliques**  
Page 26

**Petites annonces**  
Page 27

**La Gazette, revue trimestrielle de PHILAPOSTEL**

**8 RUE BRILLAT SAVARIN - 75013 PARIS**  
Tél : 01 49 70 09 36 - Fax : 01 53 21 08 65

**La Gazette est financée grâce aux fonds de la Direction Nationale des Activités Sociales de La Poste.**

Fondateur : Jean-François GLEIZES †

Anciens rédacteurs en chef : Robert DEROY †, Bernard LHERBIER

Directeur de la publication : François MENNESSIEZ

Rédacteur en chef (par intérim) : François MENNESSIEZ, Adjoint : Jean-Pascal COGEZ

Rédaction graphique : Roland CLOCHARD

Comité de rédaction : Laurent ALBARET, Roland CLOCHARD, Jean-Pascal COGEZ, Alain ISRAËL, Christian LIBEAU et Pierre LONDEIX

Relecture : Michel BABLOT, Jean-Claude BERTRAND, Gérard CHAUVEAU, Sylvain COFFINET, Jean-Pascal COGEZ, Hervé LUTZ et Jacques ROTUREAU

Ont participé à la réalisation de ce numéro : Michel BABLOT, Roseline GILLETTO, Hervé LUTZ, François MENNESSIEZ, Etienne MOUSSIEGT

Impression : RANK INDUSTRIE - 20 RUE CARNOT - 95690 NESLES LA VALLEE

Gestion des envois : Claudine DIEMUNSCH

Dépôt légal : à parution

**Toute reproduction des articles de ce numéro, même partielle, est subordonnée à l'autorisation du directeur de la publication et des auteurs, quel que soit le mode de reproduction.**



## PAUL DWORKIN, NOUVEAU PRÉSIDENT D'HONNEUR DE PHILAPOSTEL

Paul Dworkin a succédé à Gilles Livchitz le 2 janvier 2023, à la tête de Philaposte. Il a immédiatement accepté de prendre la présidence d'honneur de PHILAPOSTEL, dans la continuité de ses prédécesseurs. Il a bien voulu se présenter aux philaposteliens et lecteurs de *La Gazette*.

- *Quel a été votre itinéraire professionnel ?*

Je suis un postier pur jus, ayant intégré en 1991 l'École Nationale Supérieure des Postes et Télécommunications. J'ai participé à la réforme des statuts puis j'ai été successivement DRH du Réseau Grand Public, de la filiale TAT Express, puis de Médiapost, où j'ai également été directeur général adjoint en charge de la stratégie. En 2015, j'ai rejoint la branche courrier du Groupe, au poste de DRH, avant de devenir directeur exécutif du courrier/colis en Nouvelle-Aquitaine. Après un passage comme directeur des programmes de transformation, j'intègre aujourd'hui Philaposte, où je deviens également président de l'Adphile.

- *Qu'est-ce qui vous a attiré à Philaposte ?*

Absolument TOUT ! C'est une entité branchée sur plein de domaines, sur l'histoire de notre Groupe et sur son avenir, constamment en prise directe avec ses clients, où l'innovation est constante, qui mêle de l'artistique, de l'artisanat et des nouvelles technologies. C'est aussi une entité avec des métiers exercés par des femmes et des hommes engagés, professionnels et où on peut travailler en équipe, ce que j'adore.

- *Quelles sont vos ambitions pour Philaposte ?*

Je récupère un très bel outil, avec des équipes motivées et compétentes, un savoir-faire exceptionnel au niveau de l'imprimerie à Périgueux, des services support de Gentilly et de l'équipe commerciale du Carré d'Encre. Les résultats commerciaux sont très bons. Je remercie à ce titre mon prédécesseur, Gilles Livchitz, qui me transmet un joyau au sein du Groupe.

Dans les trois premiers mois de mon installation, je me suis attaché à consulter les différents acteurs de la philatélie en France : les collectionneurs, les négociants, la presse, mais aussi le grand public. J'ai absorbé tout ce qu'on m'a dit afin de pouvoir, avec mes équipes, fixer des lignes de développement à Philaposte. Je constate par exemple que le grand public est toujours attaché au timbre et à son aura, mais qu'il ne collectionne plus comme il y a 20 ans : les gens achètent au coup de cœur, ne veulent plus forcément avoir l'intégralité d'une collection annuelle, ils ne vont plus visiter les expositions philatéliques comme avant. Nos acheteurs sont de plus en plus des acheteuses, les jeunes sont moins sensibles au timbre,



même si l'aspect pédagogique du timbre reste important. Et plus généralement, avec la chute du courrier, le timbre est beaucoup moins utilisé, moins présent dans le quotidien des gens, il se déconnecte un peu de son usage initial.

L'une des premières évidences qui m'est apparue est donc de rendre à nouveau le timbre attractif au plus grand nombre, de le rendre le plus visible possible, et pour cela

les meilleurs ambassadeurs en sont les postiers eux-mêmes. J'ambitionne de les remotiver sur la richesse de ce produit, de l'image positive voire mythique qu'il véhicule toujours. J'en avais beaucoup parlé avec Gilles lors de nos échanges avant ma prise de poste.

Il y aura bien d'autres pistes à creuser pour atteindre ce but, tout cela est en gestation dans mon esprit, en n'oubliant pas que Philaposte est un rouage essentiel de contribution aux résultats du Groupe La Poste.

- *Êtes-vous collectionneur ?*

Je l'ai été, comme beaucoup de Français. J'ai pendant 9 ans appris le russe pendant ma scolarité et j'ai eu la chance que mon grand-père vienne de là-bas et collectionne les timbres des pays slaves. Presque toutes les semaines, il me parlait russe en parcourant sa collection, puis en m'apprenant son classement lorsqu'il en achetait. C'est un très beau souvenir. Puis, comme beaucoup de nos concitoyens, j'ai arrêté avec sa disparition. Sa collection a été vendue, j'ai de mon côté perdu l'usage de cette belle langue...

- *Comment voyez-vous PHILAPOSTEL, et pourquoi avoir accepté sa présidence d'honneur ?*

PHILAPOSTEL, historiquement, est une association de postiers philatélistes, nous devons donc continuer d'encourager son action au service des postiers : découverte du timbre, promotion de sa collection, accompagnement des pratiquants. Mais ce que j'apprécie aussi beaucoup, c'est son action pour chaque année développer le nombre de ses adhérents, notamment chez les postiers, preuve qu'elle ne se résigne pas à accepter le soi-disant déclin de la philatélie ; sa volonté d'être à la pointe de l'actualité comme elle le fait avec le crypto-timbre ; son souci de s'ouvrir sur les autres types de collection car bien souvent un collectionneur a plusieurs centres d'intérêt.

Pour tout cela, vous pouvez compter sur mon aide en vue d'accompagner ces mouvements. Être président d'honneur d'une association aussi forte et dynamique, c'est vous encourager à continuer dans cette voie. Mais j'attends aussi de votre part des remontées du terrain, des conseils sur nos initiatives, afin d'enrichir notre politique en faveur des philatélistes.



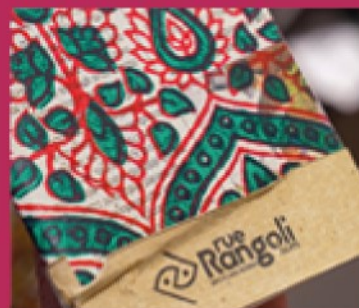
# La Maison du timbre et de l'écrit

Le Carré d'Encre est ouvert du mardi au jeudi de 11h à 19h  
le vendredi et samedi de 10h à 19h

**13bis rue des Mathurins 75009 Paris**

Tel : + 33 (0)1 42 93 86 84 - [contact.lecarredence@laposte.fr](mailto:contact.lecarredence@laposte.fr)  
[www.lecarredence.fr](http://www.lecarredence.fr)

**. Correspondance . Timbres personnalisés . Philatélie . Fêtes .**



**. Papeterie . Loisirs créatifs . Éthique . Calligraphie . Cadeaux .**

Les rattrapages d'oblitérations au Carré d'Encre se font  
les mercredis et jeudis de 15h à 17h  
et sont disponibles jusqu'à 5 semaines après le Premier Jour.



## LE PORT PAYÉ EN NUMÉRAIRE POUR L'ÉTRANGER

*Parmi les études prisées des marcophiles, l'analyse et la compréhension des conditions dans lesquelles s'effectuaient les échanges internationaux de correspondance et les taxations qui étaient appliquées, en fonction des conventions postales bipartites établies entre États, sont aussi passionnantes que complexes.*

**L**e développement des activités commerciales internationales, particulièrement intense à partir de la seconde moitié du XVIII<sup>e</sup> siècle et la première moitié du XIX<sup>e</sup> siècle, nécessite évidemment des évolutions dans le traitement des courriers et messageries échangés entre pays.

À cette époque, le timbre-poste n'étant pas encore en usage, les affranchissements s'opèrent exclusivement en numéraire au guichet. Pour y procéder, les agents des bureaux de poste disposent de grilles tarifaires avec les pays en relation, selon les dispositions propres à chaque convention.

Le montant réglé par l'expéditeur est noté à l'encre au recto ou au verso de la lettre, selon les pays, et la recette est consignée sur un registre dédié à cet effet dans chaque bureau de Poste.

Il convient d'indiquer qu'en France toutefois, cette pratique se prolonge au-delà de 1849, année de mise en service du timbre-poste, sans doute afin de faciliter les opérations au guichet, en évitant la nécessité de réaliser des combinaisons d'affranchissement complexes, dans les bureaux à faible trafic.

Progressivement, les conventions bipartites, qui existaient déjà au XVIII<sup>e</sup> siècle, se développent, notamment entre 1820 et 1860, afin de fixer les modalités de traitement et de tarifs applicables aux lettres échangées. Une grande diversité de dispositions sont appliquées, en fonction des relations diplomatiques entre les États signataires et des intérêts des opérateurs postaux propres à chaque État.

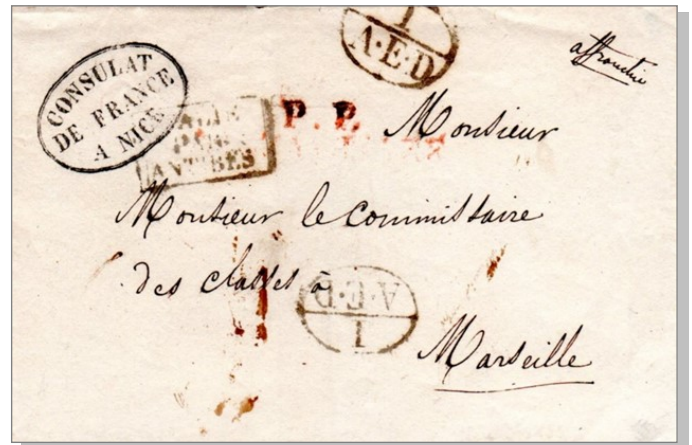
Ainsi, il n'est parfois pas admis d'affranchir les lettres dans le pays de départ, ou bien il est possible d'affranchir pour le trajet jusqu'à la frontière seulement, ou bien encore l'affranchissement est obligatoire. Il devient indispensable de créer de nouvelles marques postales destinées à informer les services postaux de la situation de chaque correspondance échangée.

### Les griffes d'affranchissement utilisées dans les relations internationales au XIX<sup>e</sup> siècle

Afin de matérialiser les conditions d'affranchissement d'une lettre, et ainsi d'en informer l'opérateur postal destinataire, deux griffes spéciales (le terme « timbre » est usité à cette époque) sont créées à partir de 1827 pour les lettres en

provenance de l'étranger ; pour la France, elles ne sont livrées qu'aux bureaux d'échange et au bureau de Paris, bureaux auxquels l'usage de ces griffes est réservé :

- griffe « A-E-D » dans un ovale, signifiant « Affranchi à l'Étranger jusqu'à Destination » pour les lettres affranchies sur la totalité du parcours (1),
- griffe « A.E.J.F. » dans un losange (ou sans), signifiant « Affranchi à l'Étranger Jusqu'à la Frontière » pour les lettres affranchies pour le parcours dans leur pays d'origine seulement (2).



① Lettre expédiée de Nice (Royaume de Sardaigne) à Marseille le 23 janvier 1835. Port payé jusqu'à destination par l'expéditeur (le Consulat de France). Apposition de la griffe « ITALIE PAR ANTIBES » et de la griffe « 1 / A-E-D » au bureau d'échange d'Antibes qui porte le n° 1 dans la liste de ces bureaux, chiffre « 1 » indiqué au-dessus de « A-E-D ». Confirmation du paiement du port au moyen de la griffe « P.P. » (port payé).



② Lettre de Thun (canton de Berne) pour l'Irlande, 23 août 1843. Passage en France en transit, entrée par le bureau d'échange de Delle qui appose la griffe « A.E.J.F. », signifiant que l'expéditeur a réglé le port en Suisse jusqu'à la frontière française, le destinataire devra acquitter le reste du parcours en France, en Angleterre et en Irlande. Un système de compensation sera ensuite pratiqué entre ces États afin que chacun soit rémunéré, selon les dispositions des conventions bipartites respectives.

À mesure du renouvellement des conventions et des modifications qui y sont apportées, ces deux griffes deviennent obsolètes.

En juillet 1836 apparaissent deux griffes pour les besoins des bureaux de poste consécutifs à l'établissement de nouvelles conventions, telles celles entre la France et la Grande-Bretagne (en mars) puis entre la France et la Belgique (en mai). Ces griffes revêtent divers aspects selon les opérateurs postaux ; en France, elles se présentent sous la forme d'un petit rectangle entourant deux initiales, frappé (réglementairement) à l'encre rouge au recto des lettres :

- griffe « PD » apposée sur les correspondances vers l'étranger, payées jusqu'à destination (3),
- griffe « PF » apposée sur les correspondances vers l'étranger, payées jusqu'à la frontière (4).

## Deux exemples de calcul des taxations.

### 1- Courrier sous enveloppe de grand format de Lunéville pour Bruxelles, le 12 juillet 1845.

Acheminement transitant le 13 juillet par le bureau d'échange de Thionville pour ce trajet ; arrivée à Bruxelles le 15 juillet.

Le port a été réglé en totalité par l'expéditeur : apposition au bureau de Lunéville de la griffe « PD » au recto (5).

Le verso de l'envoi (6) comporte plusieurs mentions manuscrites intéressantes pour comprendre le montant de l'affranchissement demandé à l'expéditeur :

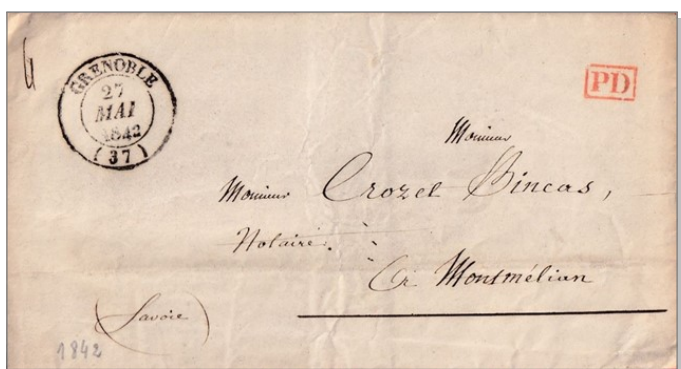
- le poids : 50 grammes,
- le coût pour le parcours français jusqu'à la frontière : 2,40 francs,
- le coût pour le parcours en Belgique : 2,40 francs.

La convention avec la Belgique du 27 mai 1836 a été appliquée :

a) pour le parcours en France : Lunéville à Thionville : application du tarif français de 1828 : entre 80 et 150 km : 10 décimes jusqu'à < 20 gr. puis 2 décimes par tranche de 5 gr., soit pour notre exemple : 10 décimes + 2 décimes x 7 tranches de 5 gr. (de 20 gr. inclus jusqu'à 50 gr. inclus) = 2,40 francs.

b) pour le parcours en Belgique de la frontière à Bruxelles : entre 150 et 200 km : 1 port de 6 décimes jusqu'à < 10 gr. ; pour un poids de 50 gr. : 2,5 ports jusqu'à < 30 gr. + 0,5 port (3 décimes) par tranches de 10 gr., soit pour notre exemple : 2,5 x 6 décimes + 3 x 3 décimes (de 30 gr. inclus à 50 gr. inclus) = 2,40 francs.

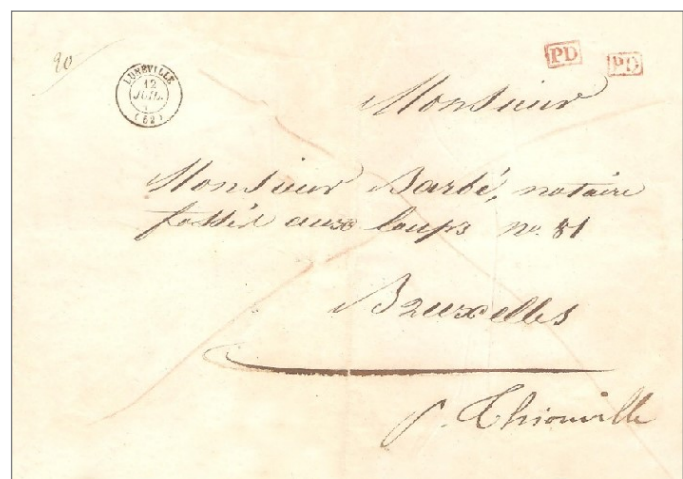
L'expéditeur a donc déboursé 4,80 francs, ce qui représente une somme importante en 1845.



3 Lettre de Grenoble pour Montmélian (Savoie, alors au Royaume de Sardaigne), 27 mai 1842. L'expéditeur a réglé la totalité du port jusqu'à destination, soit 4 décimes (indiqué de façon manuscrite au verso de la lettre) au bureau de Grenoble qui a apposé la griffe « PD ».



4 Lettre du bureau de la Chambre des Députés, pour Lisbonne, 21 décembre 1842. L'expéditeur a réglé le port jusqu'à la frontière française, le destinataire a acquitté le complément de parcours dans la péninsule ibérique (240 reis) à l'arrivée. La convention franco-portugaise en vigueur à cette date ne permet pas de payer au départ l'affranchissement jusqu'à destination.

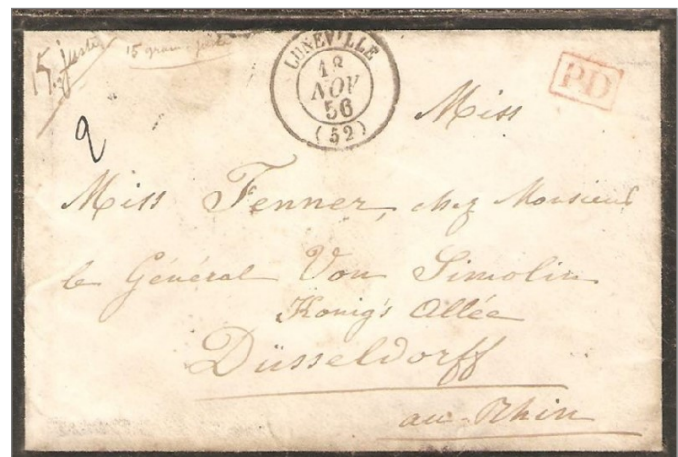


5 Recto de l'enveloppe du 12 juillet 1845 pour Bruxelles.

Comme il l'a été énoncé dans le préambule de cet article, le calcul des taxes est particulièrement complexe, du fait des singularités de dispositions propres à chacune des conventions bipartites mises en œuvre. Il convient de recourir aux ouvrages spécialisés ad hoc pour s'y aider.



6 Verso de l'enveloppe du 12 juillet 1845 pour Bruxelles.



7 Recto de la lettre de Lunéville à Düsseldorf du 18 novembre 1856.

## 2- Lettre de Lunéville pour Düsseldorf, 18 novembre 1856

Acheminement transitant le 19 novembre par le bureau d'échange de Forbach pour ce trajet, après avoir pris l'ambulant « Nancy à Forbach » ; passage en Allemagne à la gare de Sarrebrück et arrivée à Düsseldorf le 20 novembre. À cette époque, Düsseldorf se situe dans le Royaume de Prusse.

Malgré l'existence des timbres-poste à cette date, le port a été réglé en totalité en numéraire par l'expéditeur : apposition au bureau de Lunéville de la griffe « PD ».

Au recto : mention de poids : « 15 grammes juste » (7).

Au verso : timbres à date des étapes postales et indication manuscrite de la taxe perçue : 0,75 (8).

La convention avec la Prusse du 1<sup>er</sup> juillet 1853 a été appliquée.

Le calcul du port global prend en compte trois éléments :

- la taxe française : 30 centimes par tranches de 7 ½ grammes pour toute la France à l'exception de la zone « rayon frontière » (12 ½ centimes) ; cette exception ne concerne pas notre exemple,
- la taxe prussienne : 12,37 centimes par 15 grammes pour le 1<sup>er</sup> rayon (notre exemple est concerné),
- l'arrondi : aux 5 centimes supérieurs pour un port global jusqu'à 94 c. (notre exemple est concerné).

Calcul du port payé par l'expéditeur : taxe française :  $0,30 \times 2$  tranches (pour 15 gr.) = 0,60 + taxe prussienne : 0,1237 = 0,7237, arrondi à 0,75 franc.

Ces deux cas montrent la complexité de calcul pour les affranchissements des lettres à destination de l'étranger au XIX<sup>e</sup> siècle.

La pratique des affranchissements en numéraire s'est réduite au fur et à mesure de l'augmentation du trafic postal, et très peu de lettres sont connues au-delà de 1860.

Les premiers travaux de l'Union Générale des Postes, créée à Berne en octobre 1874, puis renommée Union Postale Universelle lors du Congrès de Paris en 1878, conduisent à simplifier



8 Verso de la lettre de Lunéville à Düsseldorf du 18 novembre 1856.

notoirement les modalités d'affranchissement dans le régime international, en instaurant dès 1876 des tarifs uniques applicables par tous les États membres de cette Union. De ce fait, les griffes « PD » et « PF » deviennent inutiles et sont retirées le 31 décembre 1875.

Amis marcophiles, les lettres affranchies en numéraire pour l'étranger ne « paient pas de mine », elles sont moins spectaculaires que celles revêtues de beaux affranchissements en timbres à faciale élevée, mais elles ne sont pas communes et méritent toute votre attention.

De plus, si vous en détenez, vous pouvez, à l'aide des ouvrages cités en bibliographie de cet article, en comprendre les affranchissements, et ainsi contribuer à entretenir vos capacités en calcul mental !! ■

**Hervé LUTZ**

### Bibliographie :

- *Les tarifs postaux français 1627 - 1969*, ALEXANDRE / BARBEY / BRUN / DESARNAUD / JOANY, Édition Loisirs et Culture 1982

- *Dictionnaire historique des timbres et griffes « standard » de l'Administration française des Postes 1792 -1914*, Jean-Paul ALEXANDRE, Editions Brun et fils 1996.

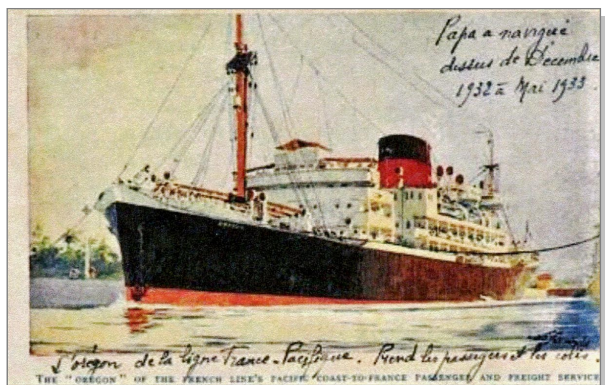


## L'OREGON, HISTOIRE D'UN NAVIRE AU XX<sup>E</sup> SIÈCLE

À l'occasion du Congrès de la Marcophilie Navale, évoquons le parcours singulier d'un navire français : l'Oregon.



L'Oregon est construit en 1929 par Brener Vulcan à Vegesak, quartier nord de Brême. Sa construction, pour la France au titre des réparations de guerre est confié à la compagnie Générale Transatlantique qui l'utilise sur la ligne Pacifique Nord.



La C.G.T. l'exploite de 1929 à 1939 sur la ligne Le Havre-Panama-San Francisco.

En 1940, les hostilités qui débutent à ce moment-là nécessitent son rapatriement et il assure un voyage sur le Pacifique Sud ; c'est alors qu'il est saisi par les Américains lors de son passage du canal de Panama. Finalement il sera rendu à la France. Il assure le rapatriement des soldats bloqués en Grande-Bretagne.

En 1941, il assure les rotations sur les Antilles françaises pour le compte de Vichy. Le 22 avril 1942 il est stoppé à Pointe-à-Pitre, puis à Fort-de-France.

En 1943, alors que les Antilles françaises se rallient aux Forces Françaises Libres, il est saisi. Le pool interallié l'utilise en Méditerranée et en Afrique du Nord.

Il est à nouveau rendu à la France le 9 avril 1945 et rentre en service sur la ligne Le Havre-New York pendant la remise en état de l'Ile-de-France. Il assure en 1948 la liaison Le Havre-Golfe du Mexique.

### Fiche technique

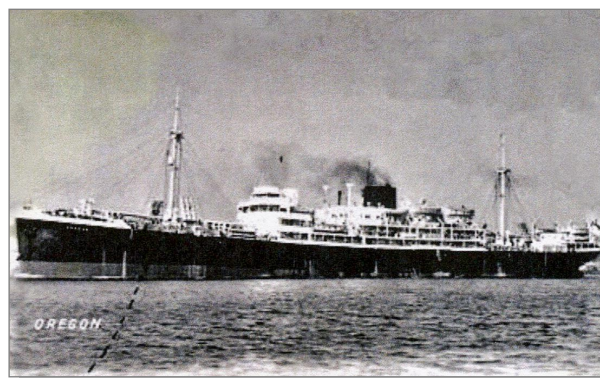
La longueur de l'Oregon est de 150,50 m et d'une largeur de 16,66 m. Sa jauge brute est de 7706 tonneaux. Sa propulsion de 5600 chevaux lui permet de naviguer à la vitesse de 12,50 nœuds.

En juillet 1950, il est affrété, coque nue, par la Compagnie des Messageries Maritimes. Il quitte Marseille le 8 août 1950 en direction de Tahiti via Panama.

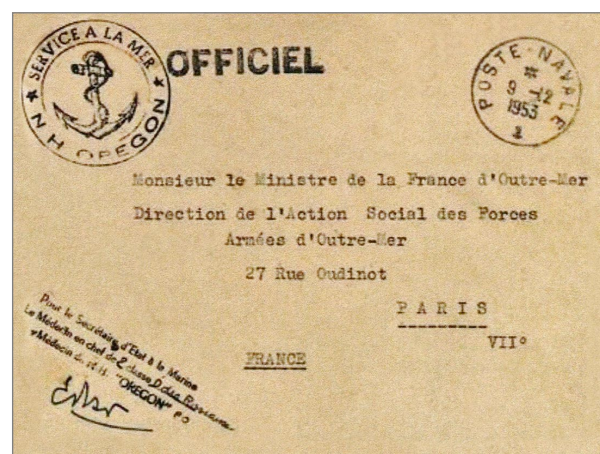
Il subit de graves avaries de moteur qui l'immobilisent de nombreux mois, ce qui lui permet d'être aménagé en navire-hôpital de 560 lits, il remplace alors le *Chantilly*.

Il peut rapatrier 800 blessés ou malades mentaux d'Indochine et amène autant de soldats à l'aller.

À son bord, se trouvent 1 médecin chef, 1 médecin psychiatre, 1 chirurgien, 1 officier des équipages infirmiers, 5 officiers marins infirmiers, 12 infirmières de la marine, 1 auxiliaire féminine de l'Armée de terre, 20 quartiers-maîtres et matelots infirmiers.



Du 17 avril 1951 à 1955, il effectue quatre rotations annuelles entre Marseille et Haiphong via Alger ou Oran, transportant toujours des troupes à l'aller et des blessés au retour.



Il est rendu le 23 mai 1955 à la Transat et aussitôt vendu à la *Cia Maritima Asiatic Panamense* de Hongkong déjà acquéreuse du *Sagittaire*. Il est renommé *Pacific Harmony* sous pavillon panaméen et s'échoue la même année à Mormugao (Inde) et il est déclaré « perte totale ». ■

**Roseline GILETTO**

Cet article a été publié dans la revue « La Marcophilie Navale » et reproduit avec son accord.

## JEANNE D'ALBRET EN ESPAGNE ET EN AFRIQUE

*Jeanne d'Albret, mère d'Henri IV, fille unique de Marguerite d'Angoulême, nièce de François I<sup>er</sup>, n'a pas encore son timbre en France, mais elle est reconnue en Espagne et en Afrique, en tant que figure importante du protestantisme.*

**D**errière ce titre provocateur, il est un domaine où l'on ne s'attend pas à trouver Jeanne d'Albret : c'est la philatélie, et d'autres objets de collection. Luther et les grands noms de la Réforme ont eu leurs heures de gloire en timbres-poste. Jeanne d'Albret, elle, a bien été commémorée par ceux-ci, mais seulement en Espagne et en Afrique.

L'année 2022 a marqué les 450 ans de sa disparition. En 1972, c'étaient les 400 ans de sa disparition : cette date n'a pas échappé à certains. Le Président de la République du Tchad à l'époque, François Tombalbaye, s'en est souvenu, avec un timbre sur Jeanne d'Albret (1), unique émission philatélique, semble-t-il, au sein de l'Union Postale Universelle, dans le cadre d'une série très riche de timbres de rois de France et de personnages importants de la Cour Royale d'alors. En timbre unique, ou en bloc de quatre (2) avec Marguerite de Valois enfant, qui fut sa contemporaine et la première épouse de son fils, Jeanne apparaît dans la posture de la peinture de Clouet. Elle fait donc bien partie du cercle de la royauté française de l'époque. Sa mère, Marguerite, figure aussi dans la même émission philatélique, en compagnie de son frère François I<sup>er</sup> (3). Le décor est donc bien planté.

La commémoration des 400 ans de Jeanne d'Albret a-t-elle été à l'origine de ce retour dans l'actualité philatélique tchadienne de la royauté française du XVI<sup>e</sup> siècle ? Certes, la Poste tchadienne s'est sans doute fait aider par la Poste française pour émettre de si beaux timbres, mais le clin d'œil de cette jeune République d'Afrique à l'histoire de son ex-métropole s'ajoute aux commémorations régulières en tous genres, habituelles de ces jeunes Etats.

On sait que le sud du Tchad est largement chrétien, à côté des animistes, et que le Président Tombalbaye, protestant, instituteur de 1942 à 1947, et militant syndicaliste, a travaillé à forger l'unité nationale, non sans prendre conscience des difficultés de cette tâche. Jeanne d'Albret l'a-t-il inspiré ? Il a inauguré l'indépendance de son pays en 1960. Nous comprenons alors que la tradition philatéliste pour les personnages célèbres a bien débordé au Tchad.

En France, nous trouvons vers 1972 un timbre sur l'amiral de Coligny (4), mais point de Jeanne d'Albret. Marguerite d'Angoulême, sa mère (5), a eu le sien pour le 500<sup>e</sup> anniversaire de sa naissance, en 1992, et Jean Calvin en 1964 (6) pour le 4<sup>e</sup> centenaire de sa mort, puis de nouveau en 2009 (7) pour les 500 ans de sa naissance.



1



2



3



4



5



6



7



8



9

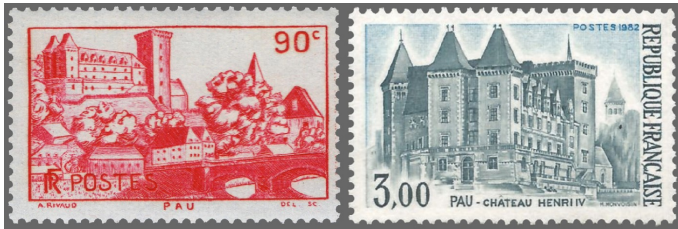
Quant au Béarn, il a eu son armoiries de province en 1951 (8), et ses vaches de race béarnaise ont été gratifiées d'un timbre en 2014 (9). Naturellement, le rattachement du Béarn à la France par

# JEANNE D'ALBRET EN ESPAGNE ET EN AFRIQUE

Louis XIII a reçu son timbre pour le 400<sup>e</sup> anniversaire de l'évènement (10). Si Nérac et Orthez sont absents de la philatélie française, le château de Pau est présent en 1939 (11) et 1982 (12). Voilà notre richesse philatélique. Alors, merci au Tchad d'avoir pensé à Jeanne d'Albret.

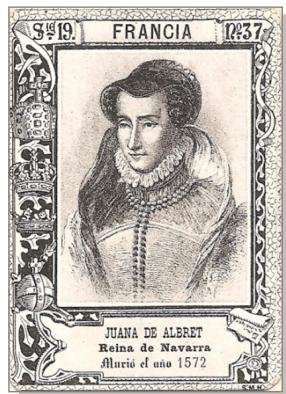


10



11 12

En Espagne, nous ne trouvons rien en 1972 sur Jeanne d'Albret. Aucun timbre d'elle n'a été émis là-bas, à quelque époque que ce soit. Mais nous retrouvons sa trace sous forme de vignette de collection, non philatélique : Juan de Albret, Reina de Navarra (13). Car la province de Navarre, coupée en deux entre le Béarn et l'Espagne, a suscité un intérêt historique permanent. La vignette espagnole nous la montre ici le visage grave et portant une coiffe de veuve.



13

En Espagne, nous trouvons des travaux d'études historiques et littéraires sur Jeanne d'Albret, comme ceux de Pedro J. San Martín Armendáriz : *JEANNE III D'ALBRET (1528-1572) LA FORCE D'UNE FEMME ET LA BIBLE*. Femme d'un grand talent, d'une extraordinaire culture, d'un caractère ferme, d'une énergie inébranlable, d'idées élevées et de bons sentiments, comme l'a résumé un de ses biographes, elle est créditrice de la reconnaissance et de la gratitude du peuple basque et de ces Espagnols qu'elle a protégés et soutenus à cause de l'intolérance et de la persécution religieuse. Sa grande énergie a conduit Agrippa d'Aubigné à la qualifier d'une « âme entière aux choses viriles, invincible aux adversités ». Les protestants espagnols sont connus de près, ayant à son service le réformateur Antonio del Corro, comme professeur d'espagnol pour son fils, le futur roi Henri IV de France. Et à ceux qu'il a favorisés, en

offrant son aide dans la préparation de la première Bible en castillan réalisée par Cassiodore de Reina.

Les gravures illustrant la littérature espagnole qui lui est consacrée la montrent en posture de reine sérieuse, montrant notamment ses yeux bleus. L'écrivain basque Pello Guerra a même eu l'idée d'en faire l'héroïne d'un roman policier : « Meurtre chez la Reine de Navarre » !



Encore plus surprenant : Jeanne d'Albret figure en tant que femme célèbre chez le fabricant espagnol Alvaro, bien connu des fumeurs : elle porte fièrement son costume comme bague de grand cigare (14) !



14

Décidément, sa notoriété en Espagne ne se dément pas.

Notons enfin que les femmes de la Réforme, dans leur ensemble, ont eu un timbre commémoratif en Allemagne en 2020 (15). Nous pouvons inclure Jeanne d'Albret dans la liste de ces femmes. ■



15

**Etienne MOUSSIEGT**

NDLR. La série tchadienne sur les rois et reines de France ne figure pas au catalogue Yvert. Sa légitimité est donc susceptible d'être remise en cause. Comme pour d'autres émissions des années 70, la prudence s'impose !



Portrait de Jeanne d'Albret.

## ■ PHILAPOSTEL National

### Il nous a quittés



Jean-Luc Seyfried, secrétaire de l'association PHILAPOSTEL Haut-Rhin depuis 10 ans et membre de son CA depuis de très nombreuses années (N° 8296), est décédé à l'âge de 70 ans, le 10 février 2023. Il était également responsable de l'ancien service des télécartes. Constamment de bonne humeur, disponible, il répondait toujours présent lors de nos manifestations et avait participé à quelques AG nationales. Jean-Luc nous laisse un grand vide, il nous manque déjà.

**Geneviève PEQUIGNOT**

### Un nouveau service aux adhérents : le crypto-timbre

Dans sa réunion du 30 janvier, le conseil d'administration a décidé de créer à titre expérimental un service (ou plutôt une activité, car il n'y aura pas de fourniture de produits) sur le crypto-timbre. PHILAPOSTEL a en effet été sollicitée par plusieurs adhérents, suite à l'annonce par Philaposte de l'émission début 2023 du premier crypto-timbre français (voir *Gazette* de janvier, page 22), avec des demandes de renseignement sur ce nouveau produit.

Luc Mangin, postier en activité et philatéliste à titre personnel, est considéré comme expert sur ce sujet. Il a adhéré à PHILAPOSTEL et a donné son accord pour devenir notre référent. De nombreux offices postaux ont déjà émis des crypto-timbres, du Liechtenstein à la Malaisie, et il n'est pas facile de s'y retrouver, certaines Postes semblent avoir créé un certain affolement du marché sur ce type de produit. Concrètement, il ne s'agira donc pas pour PHILAPOSTEL de fournir ces timbres, mais uniquement de donner de l'information sur les émissions, et d'avoir une personne de confiance qui pourra apporter des conseils dans un esprit associatif, en particulier de prudence s'agissant d'un marché émergent.

La particularité de ce produit est son double titre de propriété : un timbre physique associé à un double virtuel qui devient unique et infalsifiable une fois passé dans une « blockchain ». On peut donc acheter



le timbre et l'utiliser sur du courrier, tout en restant propriétaire de son double virtuel, de même qu'on peut revendre le timbre « physique » mais pas son double virtuel. Ce qui fait que l'avenir comme la cotation de ce produit posent un certain nombre de questions et bouleversent nos modes de collection !

Le premier crypto-timbre français devait sortir le 7 février, son émission a été repoussée, les dates et les conditions de vente n'en étant pas encore connues lorsque ces lignes sont écrites. De toute façon, Philaposte a décidé de ne pas en faire un produit spéculatif, en fixant un tirage de 100000 exemplaires.

Comme pour les pièces de deux euros, il est conseillé de s'inscrire directement auprès de Luc, qui pourra ainsi gérer une relation directe avec les adhérents souhaitant collectionner ce nouveau produit. Luc anime un site internet de référence [www.bittergrounds.com](http://www.bittergrounds.com), sur ce nouveau type de collection; Il recense toutes les émissions à ce jour, de la part de 26 offices postaux. Il donne également des conférences très pédagogiques sur le sujet. Contact : courriel : [l.mangin@laposte.net](mailto:l.mangin@laposte.net), LinkedIn : Luc MANGIN, Twitter : @lct192, Facebook : luc MANGIN

### Stage de formation en philatélie et cartophilie

Rappel : PHILAPOSTEL propose chaque année à ses adhérents des stages de formation, l'un à la philatélie et l'autre à la cartophilie. Ils auront lieu en même temps au centre Azureva de Fournols (Puy-de-Dôme), du 5 au 8 juin 2023. Accueil le lundi en fin d'après-midi, départ le jeudi après le repas de midi.

Ces stages seront animés par Jean-Claude LABBE et Bernard Lherbier pour la philatélie, Michel Bablot pour la cartophilie. C'est l'occasion de découvrir ou d'approfondir ces deux domaines de collection, d'apprendre comment exposer et ainsi assurer la promotion de nos passions, d'avoir des échanges enrichissants et constructifs avec des spécialistes animés de sens pédagogique et des autres pratiquants de ces loisirs. Le tout dans une ambiance particulièrement conviviale et détendue, et un environnement auvergnat calme et ressourçant ! Pas besoin d'avoir de grandes connaissances, il suffit juste d'avoir envie d'apprendre. Et on apprend à tout âge ! PHILAPOSTEL prend à sa charge plus de la moitié du coût de cette formation, qui comprend 3 nuitées et 6 repas. Le reste à charge pour chaque participant est de 145 €.

Renseignez-vous auprès de votre association. Les inscriptions sont à faire le plus vite possible via votre président d'association ou en envoyant un courriel à l'adresse [philapostel.secnat@orange.fr](mailto:philapostel.secnat@orange.fr).

## Rencontre de bénévoles : une première !

Le samedi 17 février, 12 nouveaux bénévoles se sont retrouvés pour un séminaire animé par Hervé Lutz, secrétaire général et François Mennessiez, président général. Le but était de leur faire connaître dans le détail PHILAPOSTEL, son fonctionnement, ses valeurs, son histoire, pour renforcer leur engagement au service de l'ensemble des adhérents : nouveaux membres du conseil d'administration, nouveaux responsables de service ou d'activité, nouveaux engagés dans leur association régionale (proposés par leurs présidents respectifs). Tout au long de la journée, à travers un échange interactif, les participants ont pu mieux saisir les subtilités du fonctionnement de PHILAPOSTEL et de ses 25 associations, obtenir réponse à leurs questions, émettre des suggestions, échanger entre eux sur diverses problématiques. Il ressort en particulier que chaque association PHILAPOSTEL est riche d'initiatives et qu'il faudrait réfléchir à un meilleur échange de bonnes pratiques entre tous. Ainsi que l'a dit un participant, « il ne suffit pas de faire certaines choses, il faut aussi le faire savoir, afin que tous les autres puissent en profiter ».

À l'issue du séminaire, l'unanimité s'est faite autour de l'intérêt de cette rencontre, qui demande à être renouvelée.

Remerciements particuliers à Michel Laporte qui a pris en charge toute la logistique de l'organisation.



*L'ensemble des participants à cette rencontre, de gauche à droite et de haut en bas : Hervé Lutz, Damiano Gallà, Gérard Crusson, Frédéric Bolle, Dominique Bidault, Xavier Vincent, Yves Lehmann, Alain Ferrier, Jacques Rotureau, Patricia Crusson, François Mennessiez, Martial Beckrich, Alain Deruy et Claudine Diemunsch (photo : Michel Laporte).*

## PHILAPOSTEL dans la revue de l'ANR

Grâce à Félix Vézier, président national de l'ANR (association des retraités de La Poste, qui rassemble plus de 50000 adhérents), PHILAPOSTEL a pu insérer un article de présentation de ses services dans le numéro de janvier de la revue de l'association. Les coordonnées du secrétaire général figurant dans l'article, ainsi que notre adresse courriel, nous avons eu plusieurs contacts avec des adhérents de l'ANR, dont certains souhaitaient simplement se défaire d'une collection. Les coordonnées des personnes concernées ont été transmises aux présidents des associations PHILAPOSTEL

concernées, afin qu'ils nouent un contact avec les demandeurs. Merci à l'ANR de nous avoir permis de faire la publicité de PHILAPOSTEL dans ses colonnes !



## Un adhérent par jour

La Gazette avait proposé dans ses numéros de juillet et d'octobre de parrainer un nouvel adhérent. Près d'une centaine d'amis nous ont rejoints au cours du second semestre 2022 grâce à cette action. Yves Lehmann, responsable du fichier des adhérents a organisé le tirage au sort début janvier, en recourant à la main innocente de sa petite-fille. Chacun pouvait gagner autant de fois qu'il avait fait venir de nouveaux adhérents. Cinquante lots étaient en jeu : Sylvaine Brunner de PHILAPOSTEL Lorraine remporte le week-end chez Azureva, et Damiano Gallà de PHILAPOSTEL Bas-Rhin le Livre des Timbres. Les autres gagnants sont : Michel Beuvar, Claude Palard, Denis Brunner, Serge Diacono, Pascal Evrard, Olivier Fautier et Michel Vacher (lots d'une valeur de 20 €) et Jean-Louis Bardelli, Sébastien Buat-Menard, Henri Burgos, Annie Cazenave, Christine Darlet, Claudine Diemunsch, Michèle Djouhaer, Antonia Felgueiras, Philippe Frechina, Alain Ferrier, Daniel Herrmann, Régis Igoulen, Marie-Paule Lanfranchi, Geneviève Pequignot, Patrice Petreau, Bernard Reberry, Jacques Simon, Jacques Rotureau et Michel Tranchet (lots d'une valeur de 10 €).

Merci à tous les participants et à tous ceux qui ont essayé et n'ont pas pu concrétiser : parler de PHILAPOSTEL, c'est déjà bien et ça finit toujours par porter ses fruits. C'est dans le vivier de nos nouveaux adhérents que nous trouverons aussi nos nouveaux bénévoles, et celles et ceux qui assureront la pérennité de notre action autour de notre passion.

*Le 17 février, François Mennessiez, président général, a remis à Damiano Gallà son prix : un livre des timbres.*



## ■ Les associations

### PHILAPOSTEL Pays de la Loire

Le dimanche 22 janvier, Thierry Maître et François Mennessiez ont tenu un stand PHILAPOSTEL au 40<sup>e</sup> salon des collectionneurs de La Roche sur Yon, une manifestation qui attire chaque année près d'un millier de visiteurs. Ce salon étant organisé par l'amicale philatélique locale, seules les offres de placomusophilie et de pièces de 2 € de l'association ont été présentées au public, afin de ne pas faire de concurrence aux organisateurs. Quatre adhésions de placomusophiles ont été enregistrées à cette occasion, et de nombreux autres contacts ont été noués.



Thierry Maître explique à une visiteuse le fonctionnement du service placomusophilie de PHILAPOSTEL.

### PHILAPOSTEL Bas-Rhin

Le 20 janvier, PHILAPOSTEL Bas-Rhin a organisé le Premier Jour de la vente du timbre « Nelson Mandela » au complexe sportif Nelson Mandela de Schiltigheim. L'exposition réalisée à cette occasion présentait plusieurs collections : l'histoire de l'Afrique du Sud, les prix Nobel de la Paix, et des photos de la vie carcérale de « Madiba », surnom donné au leader de la lutte anti-apartheid. Un joueur de football sud-africain du Racing Club de Strasbourg, Lebo Mothiba, est venu découvrir l'exposition, il s'est prêté au jeu des autographes et des photos. Le soir, un reportage sur France 3 Alsace a rendu compte de cette visite. Danielle Dambach, maire de Schiltigheim, a inauguré la manifestation en présence de Laurent Lecornet,



L'ensemble des bénévoles ayant contribué à ce Premier Jour entourant la maire de Schiltigheim.

délégué territorial de La Poste, de représentants d'associations et de philatélistes. Une vingtaine de personnes ont participé au quiz doté de lots, et les bénévoles de PHILAPOSTEL Bas-Rhin ont répondu aux questions posées par les visiteurs.

### PHILAPOSTEL Auvergne

PHILAPOSTEL Auvergne organisera à Chamalières les 14 et 15 mai prochains le 38<sup>e</sup> congrès national de l'association « La Marcophilie Navale », couplé à une exposition philatélique. Le programme n'était pas encore arrêté définitivement au moment



où ces lignes sont écrites. Était annoncé notamment un hommage à l'amiral René Rosset, né à Clermont-Ferrand (1898-1974) et à l'escadrille d'hélicoptères 36F de la Navale, basée à Hyères, escadrille parrainée par la ville de Chamalières. Deux souvenirs philatéliques seront émis et un bureau temporaire de La Poste mis en place. Forte de 250 adhérents, cette association amie regroupe les collectionneurs de marques postales et commémoratives de la Marine Nationale ainsi que de certaines marines étrangères, et tous ceux qui s'intéressent à l'acheminement du courrier aux diverses époques de l'histoire navale. « Elle participe ainsi à la défense du patrimoine maritime et se veut un instrument de promotion de la Marine Nationale », précise son président, le vice-amiral Claude Arata. Elle comporte quatre sections géographiques (Atlantique Sud-Ouest, Bretagne, Île-de-France, Provence Côte d'Azur), une section TAAF et une section Aéronautique Navale, qui créent des souvenirs commémorant les événements navals en liaison avec les unités de la marine. « Nous avons obtenu un timbre représentant le porte-avions Charles de Gaulle en mai 2003, après six ans de discussions et d'interventions, aidés par l'état-major de la Marine et le ministère de la Défense. »

## PHILAPOSTEL Lorraine

Le samedi 26 novembre, l'association Philapostel Lorraine a proposé sa première bourse d'échanges entre adhérents. Denis Brunner, le président, explique : « L'idée d'un rendez-vous en direct pour combler les mancolistes a fait son chemin et après l'accord de notre Conseil d'administration, nous l'avons lancée. Pour cette première, neuf personnes se sont inscrites, d'autres sont déjà en attente de la prochaine date. Régis Igoulen a veillé avec bienveillance à l'organisation et il a assuré l'accueil des bailleurs et des visiteurs, accompagné d'un café-brioche. Ce fut une après-midi conviviale qui a permis de nombreux échanges, même si elle a été moins réussie sur certaines thématiques. Pour la prochaine édition, nous ajouterons la multi-collection : capsules de muselets, cartes postales, matériel, etc... suivant les demandeurs et les offres proposées par les personnes inscrites. »

Puis, en janvier, l'association a fêté les rois et reines de Lorraine en partageant la galette entre la trentaine de participants à la réunion mensuelle. Cela n'avait pas pu avoir lieu en 2022, ce fut donc un moment très apprécié. Mais également studieux, puisque le Premier Jour du bloc Gustave Eiffel, prévu du 23 au 25 mars à Jarville-la-Malgrange, a été examiné et l'appel à volontaires lancé.

Pour les souvenirs du bloc « Eiffel », contact : dbrunner@wanadoo.fr et bornier.andre@orange.fr



Une vue de la salle avant l'arrivée des chalands lors de la première bourse d'échanges organisée par PHILAPOSTEL Lorraine.

## PHILAPOSTEL Corse

Collaboration exemplaire entre PHILAPOSTEL Corse et l'association régionale des donneurs de sang de La Poste, le 8 novembre dernier, à l'occasion de la « Collecte des Champions ». Pour inciter au don du sang, les postiers de Corse du Sud ont fait venir devant le camion de l'EFS (établissement français du sang) trois motards corses au palmarès prestigieux : Christophe Charlier, double champion du monde de cross et d'enduro ; Adrien

Santoni, vainqueur du Bol d'Argent du Castelet ; et Bruno Langlois, champion d'Europe et double vainqueur de la célèbre Pikes Peak du Colorado. Ces trois pilotes ont assuré des séances de dédicaces sur cartes postales, et c'est PHILAPOSTEL Corse qui avait été chargée de la conception et de la fabrication de ces cartes postales.

Elles sont disponibles auprès de Serge Diacono à 1,50 € pièce : serge.diacono@orange.fr



Trois cartes postales, à l'effigie des 3 motards corses champions.

## PHILAPOSTEL Aquitaine

PHILAPOSTEL Aquitaine a pu avec le soutien d'une commune de Bordeaux Métropole reprendre ses réunions mensuelles en janvier 2023. Cela nous a permis d'évoquer à travers des diaporamas préparés par les adhérents le programme d'émissions philatéliques TAAF et de Monaco consacré au prince Albert 1<sup>er</sup>, puis d'évoquer la vie de Jeanne Barret, voyageuse avant-gardiste du XVIII<sup>e</sup> siècle mise à l'honneur avec le carnet de timbres sur les grands voyageurs émis en 2022.

Certains adhérents ont pu aller les 25 et 26 février jusqu'en Charente-Maritime à Champagne, découvrir une exposition faite par Roland Clochard autour de ses 2 collections. L'une des cartes postales sur la ligne de chemin de fer de Marennes à Saintes et l'autre en classe ouverte sur René Caillé, découvreur de Tombouctou, qui fut l'un de ses illustres prédécesseurs au XIX<sup>e</sup> siècle à la mairie de Champagne.

Le 11 mars 2023, PHILAPOSTEL Aquitaine a tenu son Assemblée Générale au Café Maritime : une institution bordelaise en bordure des bassins à flots de Bordeaux.



La collection du chemin de fer de Marennes à Saintes de Roland Clochard.

## BENJAMIN COMBES, NOUVEAU CHEF DE PROGRAMME PHILATÉLIE ET COUPONS RÉPONSES INTERNATIONAUX (CRI) DE L'UPU

Benjamin Combes a été nommé en fin d'année chef de Programme « Philatélie et Coupons Réponses Internationaux (CRI) » de l'Union postale universelle (UPU). Après quelques semaines sur son poste, il a bien voulu répondre aux questions de *La Gazette*.

- *Benjamin, quel est votre parcours ?*

- Je suis dans le Groupe La Poste depuis plus de 20 ans. Je viens de passer six très belles années au cabinet de Gilles Livchitz et avec la direction de la communication de Philaposte, où j'ai pu travailler sur la mise en place des différents événements philatéliques et les relations internationales.

Je n'étais pas collectionneur de prime abord, mais durant ces six ans j'ai découvert l'univers du timbre, un environnement d'experts et de passionnés, empreint de bienveillance et qui m'a énormément impressionné.

Je tiens donc d'abord à remercier tout particulièrement la direction de l'UPU pour sa confiance, celle de La Poste pour son soutien, et les équipes de Philaposte pour leur expertise, tous ayant permis de rendre possible cette nouvelle aventure professionnelle pour moi.

- *Quelle vision avez-vous de la philatélie ?*

- Longtemps considérée comme une vitrine pour les opérateurs, la philatélie, à mon avis, a beaucoup souffert ces quinze/vingt dernières années des évolutions et des changements traversés par nos sociétés.

Nous l'avons vue s'orienter dans bien des directions, avec des innovations techniques (timbres odorants, en relief, imprimés sur des matières improbables...) et technologiques (timbres connectés, NFT et Blockchain...), mais pour moi, elle souffre de deux « grands maux ».

Le premier est symbolisé par cette difficulté qu'ont eu (et ont toujours) les collectionneurs à transmettre leur passion. Nous avons tous en mémoire l'image d'un grand-père enfermé dans son bureau à ranger et contempler ses timbres, bureau interdit d'accès aux plus jeunes car « le précieux » est fragile et rare... Même si cette image est sans doute un peu caricaturale, parce que les centres d'intérêt des nouvelles générations ont fortement évolué, on se rend compte que 30 ou 40 ans après, on a une collection qui reste sur les bras et pour laquelle personne n'a jamais réellement récupéré la fibre de son auteur. Et le second mal, c'est la contrefaçon, la réutilisation, le

détournement des timbres, phénomène que nous ressentons fortement à l'UPU, certainement tout autant que les opérateurs de par notre vision internationale. Dans ces deux cas, les racines demeurent : au-delà de matières innovantes et à grand coup de



promesses sécuritaires en tout genre, la taille-douce reste aux yeux de tous la technique de fabrication la plus reconnue et la plus sécurisée, le symbole fort d'un travail réalisé dans les règles de l'art. Il faut la saluer, la faire vivre, la respecter... mais pas au détriment des autres techniques, pour lesquelles il nous faut être aussi ingénieux que les contrefacteurs afin de contrer ceux-ci.

- *Quels sont les grands axes de la politique de l'UPU dans le domaine de la philatélie que vous allez privilégier ?*

- Je pense que le Programme Philatélie de l'UPU doit profiter de son rôle pour être force de proposition quant à des solutions, des partenariats laissés à la discrétion des Postes et des Opérateurs désignés.

Longtemps considérée comme un simple régulateur, il me semble qu'il nous faut renforcer sa visibilité, son expertise et son rôle fédérateur auprès des univers qu'elle touche, et des autres de la sphère privée... D'ailleurs, sa mission ne se résume-t-elle pas à la perfection en ces mots : « coopération postale » ? La coopération, voilà un mot que j'affectionne !

Il nous faut proposer des accès aux Postes et aux Opérateurs désignés à d'autres outils « sécuritaires » sur la base de ce qui fonctionne chez certains, encourager des développements plus en phase avec le collectif postal et avec notre société, et ne pas s'interdire de « rêver » : les rendre accessibles à tous, opérateurs, professionnels de la philatélie, collectionneurs, grand public.

Dans les prochains mois, le Programme Philatélie de l'UPU proposera ainsi aux opérateurs postaux une formation sur la philatélie, partagée sur la plate-forme des Nations-Unies : nous espérons qu'elle pourra venir comme un bon complément



pour permettre aux Postes et aux Opérateurs désignés de diversifier les formations offertes aux équipes de leur réseau, souvent en rotation permanente. Nous réfléchissons également à des rapprochements entre professionnels techniques et nos solutions déjà existantes, visant ainsi à faciliter la reconnaissance des timbres émis certifiés par nos soins et en circulation, luttant potentiellement plus efficacement contre la contrefaçon, la réutilisation et surtout l'altération des timbres. Enfin, je souhaiterais que le Programme Philatélie de l'UPU puisse se positionner auprès du grand public afin de franchir le Rubicon de la sphère privée, et être mieux connue du plus grand nombre.

Autant de challenges ambitieux, basés sur une volonté réelle de s'inscrire au quotidien comme un partenaire accessible à tous, postiers et collectionneurs, détaillants et négociants, simples clients. Et bien évidemment, beaucoup plus proche de nous, à l'occasion des 150 ans de l'UPU que nous fêterons en 2024, assurer à la philatélie toute la place qui est la sienne dans la promotion de ce bel anniversaire.

Fort de l'expertise de ceux qui m'entourent, et empreint de bienveillance avant tout, je n'ai aucun doute quant à la réussite qui sera la nôtre, car elle s'appuie sur un écosystème riche où au final tout le monde vit de et pour la même passion : la philatélie.

## Une belle initiative

C'est avec beaucoup de curiosité que 27 enfants de moyenne section de l'école maternelle internationale Robert Schuman de Strasbourg m'ont accueilli pour des activités ludiques autour du timbre, le vendredi 2 décembre 2022.

J'ai été aidé par l'enseignante, Vanessa Dolisi, et les mamans de Clara, Anniela et Sebastian. L'occasion était bonne pour fêter avec les enfants les 60 ans du secrétariat du Père Noël de La Poste.

Avec une loupe dans une petite main et un beau timbre dans l'autre, les enfants ont décrit cet objet fascinant : « il sert à envoyer quelque chose ! », « il y a un beau dessin ! », les enfants ont eu l'air de le connaître.

Une fois venue l'heure de jouer avec les timbres, les enfants n'ont pas hésité à se mettre à l'ouvrage, en petits groupes. Ils ont trié des dizaines de timbres (de différents pays) selon leur illustration (plantes, paysages, sports, animaux, Noël, moyens de transport). C'était un voyage avec les yeux à travers le monde. Avec l'idée de fabriquer un beau timbre, les enfants ont aussi fait des puzzles représentant des timbres.

Un drôle de catalogue attendait ensuite les enfants prêts à écrire leur lettre au Père Noël. Il contenait en fait les photos de six timbres représentant des jouets, que les enfants ont découpés et collés sur la lettre sur laquelle ils ont écrit leur prénom et le nom du jouet souhaité. Après avoir glissé la lettre dans une enveloppe, les enfants ont colorié un gros « faux » timbre qui y avait été collé, reproduisant la carte postale 2022 du joyeux Père Noël de PHILAPOSTEL Bas-Rhin.

Un joli guichet postal du Père Noël attendait ensuite les enfants. Ils y ont choisi un timbre pour

leur enveloppe en fonction du moyen d'acheminement souhaité (camionnette, train ou avion). Une longue file d'enfants joyeux se pressait devant un enfant guichetier, habillé en postier, qui a fait preuve d'un esprit de service remarquable.

Après toutes ces activités, c'était l'heure de la sortie : direction La Poste de l'Esplanade.

Malgré un temps glacial, les enfants ont fait chauffer les clapets de la boîte aux lettres jaune en déposant leurs lettres.

De retour en classe, chaque enfant a reçu des

jolis cadeaux philatéliques offerts par l'Adphile.

Bravo les enfants ! Et un grand merci à tous ceux qui ont permis la réalisation de cette animation scolaire : la maîtresse, les parents accompagnateurs, ceux qui ont imprimé le matériel que j'avais préparé, l'Adphile et le service Juvatélie de PHILAPOSTEL national pour leur générosité hors du commun, le secrétariat du Père Noël de La Poste.

Deux enfants ont ensuite adhéré à notre association et d'autres, on l'espère, continueront à s'intéresser aux timbres !



**Damiano GALLÀ**

bénévole de PHILAPOSTEL Bas-Rhin

## LA BIBLIOTHÈQUE VERTE A 100 ANS

La célèbre Bibliothèque Verte, qui a bercé l'enfance des plus de 40 ans d'aujourd'hui, fête son centenaire cette année.

Elle a été créée en 1923 par les éditions Hachette pour offrir aux jeunes adolescents, avant tout des garçons, un accès aux classiques de la littérature française, en particulier les œuvres de Jules Verne. Sa petite (ou grande) sœur, la Bibliothèque Rose, existait pour sa part depuis 1856.

La première série (1923-1957) présente des livres à couverture cartonnée, de couleur verte avec des dorures, les mots « Bibliothèque Verte » n'y figurent pas. Le graphisme des couvertures change dès 1929 avec un vert uni et des lignes dorées. Vers 1930-31 apparaît une jaquette en papier, avec dessin et mention « bibliothèque verte », jaquette qui a disparu sur beaucoup d'exemplaires parvenus jusqu'à nous. Au début, il n'y a aucune illustration intérieure, mais on aura ensuite des illustrations pleine page en noir et blanc ou trois couleurs. Les textes sont les versions originales des œuvres. La collection se développe notamment en publiant les romans de Jules Verne, dont Hachette a racheté le fonds à Hetzel, l'éditeur historique de l'écrivain (1). Quelques auteurs étrangers apparaissent dans la collection dès le début (Stevenson et L'île au trésor, Walter Scott avec Ivanhoé, James-Olivier Curwood et Jack London...), mais ils sont très peu nombreux (2).



1 « Michel Strogoff » de Jules Verne, tome 2, édition de 1951.

2 Un livre de Jack London paru en 1949.

L'intégration d'auteurs anglo-saxons se fera surtout à partir de 1955, avec en tête de pont la série « Alice », par Caroline Quine, série qui marque en même temps l'ouverture de la bibliothèque à un public plus féminin.

La présentation des livres change en 1958, on atteint ici l'apogée de la collection et son image mythique. La jaquette est supprimée et la couverture comporte un dessin recouvert d'un pelliculage. Les cahiers intérieurs sont désormais thermocollés et non plus cousus (de ce fait, de nombreux albums trop souvent manipulés verront leur intérieur se détacher de leur couverture). Le papier reste de qualité assez médiocre, dégageant une odeur caractéristique dont tous les jeunes lecteurs se souviennent. Un bandeau jaune avec la mention « bibliothèque verte » figure en haut de la couverture. Le prix est adapté aux possibilités financières des enfants (3 & 4) : avec seulement 6 illustrations pleine page en noir et blanc, le livre « Mermoz » de 1966, par exemple, semble une édition des années 50 dont on a simplement changé la couverture. À noter la mention « Hachette », qui a disparu ensuite. Les évolutions se sont donc faites progressivement.

Des auteurs français sont sollicités pour créer de nouvelles séries, qui auront un succès considérable : « Michel » par Georges Bayard (1958), « Les Six Compagnons » par Paul-Jacques Bonzon (1961), « Langelot » par le Lieutenant X (Vladimir Volkoff), en 1965.



3 Livre « Mermoz » de Joseph Kessel, édition de 1966, N° 8.

4 Une rareté : la seule aventure de Tanguy et Laverdure parue à la Bibliothèque Verte, en 1971.

D'autres séries anglo-saxonnes viennent s'ajouter : Walter Farley avec la trilogie « Flamme » (1964), suivie de la série « L'étalon noir » (1965) ; Alfred Hitchcock (« Les trois jeunes détectives », 1968) ; Anthony Buckeridge

(« *Bennett* », 1968) ; et encore Caroline Quine avec « *Les sœurs Parker* » (1966).

La couleur va faire son apparition à l'intérieur des livres, avec quatre illustrations pleine page sur papier fort. Elles sont complétées par de nombreux dessins en noir et blanc de demi-page, en tête de chapitre et en cours de pages, ainsi qu'un petit dessin à la fin de chaque chapitre (dit « cul-de-lampe »). À l'arrière des couvertures, un texte résume l'intrigue pour donner envie à l'acheteur d'acquiescer le livre. On a également un petit visuel sur la tranche. Les volumes comportent 180 ou 250 pages, selon la longueur de l'histoire. Cette présentation intérieure et extérieure est similaire pour la Bibliothèque Rose. En 1975, le bandeau jaune du haut de couverture est supprimé, et remplacé par un logo rectangulaire en deux lignes « Bibliothèque verte » (5 & 6) : le livre « *Alice* » de 1976 montre la transition en couverture : on a toujours le bandeau jaune en haut mais le texte « Bibliothèque Verte » n'y figure plus, remplacé par une mention en bas à droite. La numérotation sur la tranche a disparu. Sur le livre « *Les 6 compagnons* », le bandeau jaune a disparu. Cette histoire voit les 6 garçons lyonnais démanteler un trafic de faux timbres-poste. La numérotation des volumes qui figurait sur la tranche disparaît à ce moment-là.



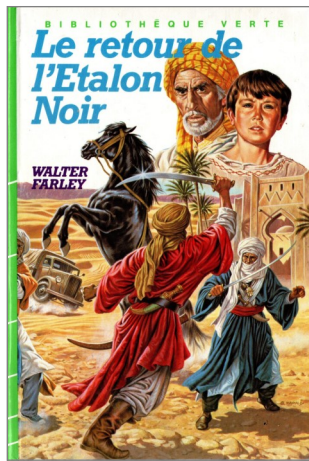
5 Un livre de la série « *Alice* » de 1976 qui montre la transition en couverture. Édition de 1976.



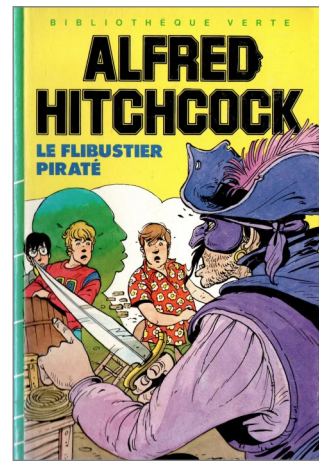
6 Réédition de 1979 de l'une des premières histoires de la série « *Les 6 Compagnons* ».

À la suite d'une baisse des ventes, le format est légèrement réduit en largeur en 1983, et la tranche comporte six stries blanches obliques, le dessin du milieu de tranche est remonté, et on a un petit dessin en dos de couverture au lieu du logo commun à tous les livres, « *Pégase* » (7) : la mention « Bibliothèque Verte » est réapparue en haut de la couverture et à l'arrière, on a aussi un

code-barres (8) : édition de 1987 d'une histoire de la série « *3 jeunes détectives* », signée Alfred Hitchcock (qui louait son nom, il n'a jamais écrit la moindre ligne de cette série). Les illustrations en couverture et à l'intérieur sont signées Yves Beaujard.

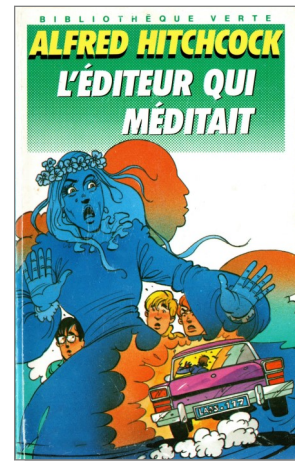


7 Réédition de 1984 de la 2ème histoire de la série « *L'étalon noir* », au format réduit et avec tranche modifiée.



8 Édition de 1987 d'une histoire de la série « *3 jeunes détectives* », dessins d'Yves Beaujard.

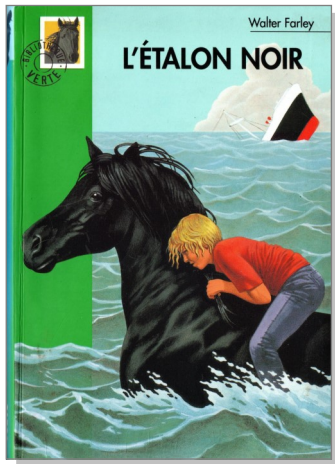
Nouvelle présentation à partir de 1988 : les livres sont transformés au format poche avec couverture souple. Les 4 illustrations pleine page en couleur sont supprimées, ainsi que toutes les illustrations intérieures : on n'a plus qu'un dessin en couverture et un autre plus petit à l'arrière du livre (9). La numérotation revient, le papier est de meilleure qualité et le texte est parfois réaménagé (modernisé et résumé). De nouveaux héros apparaissent, au goût du jour, comme « *L'institut* », livres adaptés de la série télévisée avec Gérard Klein qui cartonne à l'époque, ou Indiana Jones Jr.



9 Édition de 1989 sous le format « poche souple » d'une autre histoire de la série « *3 jeunes détectives* ».

Une quatrième série démarre en 2000. À l'entrée dans le millénaire, Hachette revoit totalement sa collection, tout en gardant la couleur verte en couverture. Celle-ci devient du « cartonné souple », avec une partie vernie en relief. Le papier est de très bonne qualité (10) : les illustrations ont été remises au goût du jour, uniquement en noir et blanc, en pleine page et en « cul-de-lampe ». La numérotation est toujours

présente sur la tranche et on note un nouveau logo : une image « obli-térée » d'un cachet « Bibliothèque Verte ». Le texte des histoires déjà publiées a souvent été revu, suscitant une certaine polémique par son affadissement. De nouvelles séries apparaissent, issues du milieu de la télévision ou de la BD (*Dragon Ball*, *Cluedo*, *Star Wars*, *Naruto*, les *Légendaires*, *Lucky Luke*, *Kid Paddle*...). La Bibliothèque Verte n'occupe plus le créneau des jeunes ados ; des séries passent dans la Rose, et vice-versa. Elle est désormais, selon son éditeur Hachette, accessible dès 6 ans, et comporte, comme la Rose, trois déclinaisons : « Ma première biblio verte » (ou rose) pour les 6-8 ans, « Bibliothèque Verte » (ou



10 Le premier roman de la série « L'étalon noir », au format des années 2000.

Rose) pour les 8-10 ans, et « Bibliothèque Verte Plus » (ou Rose Plus) pour les 10-12 ans, avec une spécialisation thématique : la bibliothèque rose se veut « humour-émotion », la bibliothèque verte « action-aventure ». Les dessins ont à nouveau été revus et mis au goût du jour, comme ils l'avaient déjà été dans les années 80.



11 Roman du film « Astérix et Obélix, L'Empire du Milieu », paru à la sortie du film, en février 2023.

En 100 ans, cette collection a toujours su évoluer avec son époque (11) et reste un grand best-seller de la littérature pour enfants. Grâce à elle, des milliers d'entre eux ont découvert la lecture et connu les joies immenses qu'elle peut procurer. ■

**François MENNESSIEZ**

## Bennett : une série timbrée !

La série « Bennett », d'Anthony Buckeridge, compte une vingtaine de romans parus à la Bibliothèque Verte principalement au cours des années 60 et 70. Elle raconte les mésaventures, avec un humour très british, d'un collégien de 11 ans en pension, très turbulent, et de son ami Mortimer, avec une mécanique implacable sur le canevas « petite cause, grands effets » : un incident anodin en début de livre conduit souvent à une catastrophe à la fin.

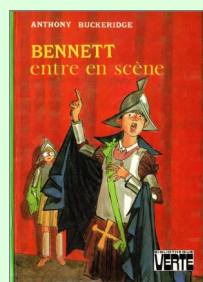


Cette série comporte de nombreuses allusions à la collection de timbres, car ce loisir est pratiqué par tous les camarades de Bennett au sein de leur pensionnat, bien entendu réservé aux garçons. Quelques exemples : *Bennett se met en boule*, page 159 : « ils étaient incapables de concentrer leur esprit sur les jeux de dames, les maquettes d'avion ou les collections de timbres » ; *Bennett dans le bain*, page 111 : « j'ai laissé mon album de timbres au dortoir » et page 131 : « Briggs s'occupait de sa collection de timbres » ; *Bennett fait son numéro*, page 91 : « l'obligeant à dissimuler son livre sous son album de timbres qu'il transportait avec lui ».

Bennett fréquente également le bureau de poste local, en fait un relais commerçant puisque dans plusieurs albums on parle de « l'épicerie-bazar-poste

auxiliaire », plusieurs dessins en montrant la façade. On voit même dans *Un ban pour Bennett* celui-ci essayer d'y revendre des timbres à l'employé local !

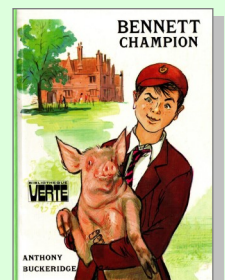
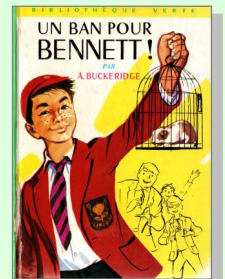
Les deux livres qui tournent le plus autour de la collection de timbres sont : *Bennett entre en scène* où leur professeur M. Wilkinson



suggère à Bennett et Mortimer (pages 10 et 11) d'entamer une collection de timbres, ce qui occupe les deux premiers chapitres du livre, et surtout *Bennett champion* où une grande partie de l'histoire raconte comment Bennett tente de s'échapper de son collège pour aller acheter

et oblitérer Premier Jour un nouveau timbre.

La majorité des livres a été traduite et adaptée par Olivier Séchan, le père du chanteur Renaud. Au fil des années, plusieurs illustrateurs sont intervenus pour créer l'univers graphique de la série. Même si aujourd'hui elle peut sembler désuète, elle reflète bien une époque où tous les garçons collectionnaient les timbres !



## Témoignage : Yves BEAUJARD, la face méconnue de l'auteur de timbres



Yves Beaujard et sa fille Sophie en séance de dédicaces lors d'un récent Salon d'Automne (photo : Geneviève Pequignot).

Yves Beaujard a créé plusieurs dizaines de timbres-poste (dessin et/ou gravure) et fut le créateur de la Marianne de 2008. Mais il a eu aussi une vie d'illustrateur pour la jeunesse, notamment dans la Bibliothèque Verte. Il a bien voulu évoquer ses souvenirs dans ce domaine.

- Avant de créer des timbres, vous avez un sacré passé d'illustrateur.

- Rentrant des Etats-Unis où j'ai illustré et gravé des billets de banque, j'ai travaillé à partir de la fin des années 70 pour plusieurs éditeurs, en particulier dans le domaine de la jeunesse.

- Vous avez illustré des livres pour la Bibliothèque Verte ?

- Oui, mais j'ai d'abord souvenir de la série TKKG, parue dans la Bibliothèque Rose\*, j'ai illustré pas mal de livres de cette série. Pour la Bibliothèque Verte, j'ai fait les illustrations de trois livres de la série « Frères Hardy » en 1984, ainsi que le livre « Alice et les Hardy Boys », la même année. Je réalisais le dessin de couverture et ceux des pages intérieures. J'ai fait aussi des dessins pour la série « Les 3 jeunes détectives » signée Alfred Hitchcock, de 1985 à 1992, pour 11 livres : la couverture et les dessins intérieurs pour la série cartonnée, uniquement la couverture et le dessin à l'arrière du livre sur la série brochée, où l'éditeur avait supprimé les dessins intérieurs.

- Vous avez eu d'autres collaborations avec d'autres éditeurs ?



Un livre de la série TKKG dont les dessins sont signés Yves Beaujard.

\* TKKG est une série d'origine allemande parue de 1981 à 1985 dans la Bibliothèque Rose. « TKKG » est l'acronyme du prénom des quatre membres d'un groupe de quatre enfants : Tarzan, Karl, Klaus et Gaby. 15 livres sont parus dans cette collection.

\*\* un site sur le journal de Mickey n'en recense que 8, mais Yves Beaujard avoue que sa mémoire lui joue parfois des tours.

- Oui, en parallèle, à cette époque, j'ai fait beaucoup d'illustrations pour le Livre de Poche, plus que pour les Bibliothèques Verte et Rose. J'ai fait aussi les dessins d'une cinquantaine de livres pour Castor Poche chez Flammarion, la collection du Père Castor dirigée par Francis Faucher. C'est sans doute là où j'en ai fait le plus (une centaine de livres, selon un site internet).

- Vous avez même publié une bande dessinée dans le Journal de Mickey ?

- Le héros de cette BD s'appelait Alex Lechat, l'histoire d'un garçon qui se transforme en chat la nuit. C'étaient des histoires complètes de 10 pages, j'en ai fait une douzaine durant deux ans\*\*, en 1986-1987. J'ai arrêté car je ne faisais que ça toute la journée, la BD c'est énormément de boulot et je ne voulais pas abandonner mes autres activités de dessin. Ces histoires ne sont jamais parues en livre ; j'avoue que si des albums les reprenant avaient été publiés, j'aurais sans doute continué.

- Comment êtes-vous venu à la BD ?

- Je faisais des dessins pour les pages de jeux de vacances que fournissait Pierre Bellemare aux journaux de presse, tels que le quotidien La Montagne. C'étaient par exemple des « Jeux des 7 erreurs ». Il y avait les frères Rouland dans l'équipe, on avait rendez-vous tous les mois pour se réunir. C'est par cet intermédiaire que le Journal de Mickey a dû me demander des dessins, puis ses responsables m'ont aiguillé vers la BD.

- Pourquoi vous être ensuite orienté vers le timbre ?

- Avant de passer au timbre, j'ai illustré beaucoup de documents, comme par exemple des grands albums chez Fleurus, avec un côté éducatif. Je faisais du dessin réaliste, et c'est un peu ce qui m'a perdu. Le côté réaliste est passé de mode à cette époque, la tendance était de dessiner des personnages plus caricaturaux. La couverture des livres devait changer régulièrement, car au bout de 4 ou 5 ans elle devenait démodée. Ce nouveau type de dessin qui m'était demandé, ça me plaisait moins, j'ai donc voulu m'orienter vers d'autres genres d'illustrations.



Un livre de la série « La petite maison dans la prairie » paru aux éditions Castor Poche, illustré par Yves Beaujard.

## LA NOUVELLE GAMME COURRIER DU 1<sup>ER</sup> JANVIER 2023

**1969 - 1991 - 2011 - 2023** : quatre dates d'évolutions majeures pour le courrier. Retour historique et premières observations sur les modifications du 1<sup>er</sup> janvier.

C'est à partir du 13 janvier 1969 que le ministre des PTT de l'époque, Yves Guéna, décide la mise en place de deux catégories pour l'envoi du courrier : les plis urgents et les plis non urgents (PNU). Cette segmentation permet à l'administration des PTT de traiter le volumineux courrier de l'époque. Les plis non urgents sont affranchis avec le timbre Marianne de Cheffer de couleur verte ; les plis urgents « Lettre » avec le timbre Marianne de Cheffer rouge.

*Tarif postal du 13 janvier 1969 / Décret du 6 janvier 1969 / Instruction du 30 décembre 1968 / Bulletin officiel des PTT, décembre 1968, doc 355 Po 46, p. 155 et suivantes. Lettre de moins de 20 grammes : 0,40 F. Pli non urgent : 0,30 F.*



En juillet 1991, le vocabulaire change : on parle d'Ecopli ou de Lettre ECO, et de Lettre Prioritaire. Les timbres correspondant à ces tarifs sont de couleur verte et rouge.



*Tarif postal du 19 août 1991 / Instruction du 21 août 1991 / Bulletin de La Poste, août 1991, doc courrier 19, p. 77 et suivantes. Lettre de moins de 20 grammes : 2,50 F. Ecopli (nouveau terme adopté du pli non urgent) : 2,20 F.*

En 2011, curieusement le timbre « Marianne et l'Europe » émis le 1<sup>er</sup> juillet adopte la couleur grise pour l'Ecopli.

La Poste devenue une Société Anonyme (à capitaux 100% publics) décide le 1<sup>er</sup> octobre 2011 de modifier sa gamme courrier, en proposant la Lettre Prioritaire distribuée à J+1 et la Lettre Verte distribuée à J+2, et la lettre en ligne (déposée sur Internet avant 19h et distribuée à J+1). La Lettre Verte s'enrobe de vertu écologique pour son transport. La Poste est contrainte par l'autorité de régulation de conserver l'Ecopli.

*Tarif postal du 1<sup>er</sup> octobre 2011 / Lettre Verte de moins de 20g 0,57€ / notes chartées DGELP.DV.A.11.482 du 20 septembre 2011 et DGELP.DV.A.11.507 du 28 septembre 2011.*



### 1<sup>er</sup> janvier 2023 : la Nouvelle Gamme Courrier

Dès juillet 2022, La Poste annonce la mise en place d'une Nouvelle Gamme Courrier le 1<sup>er</sup> janvier 2023. Cette annonce a permis à La Poste de commercialiser dès novembre 2022 deux timbres Marianne d'Yseult Ecopli et Lettre Prioritaire surchargés « 31.12.2022 ».



La presse et les médias en font largement écho en mettant en avant la suppression de la Lettre Prioritaire.

Le tableau diffusé par La Poste décrit cette nouvelle gamme.

À partir du 1<sup>er</sup> janvier 2023, votre gamme courrier évolue.

Vos envois quotidiens	Vos envois importants	Vos envois urgents	Vos envois en recommandé
<p><b>Lettre verte</b> Nouveau délai : distribué en J+3 1,16 €**</p> <p>Option de suivi de distribution disponible pour 0,20 € de plus***</p>	<p><b>Lettre Services Plus</b> distribué en J+2 2,95 €**</p> <p>Plus de services avec : - Suivi inclus et notifications expéditeur et/ou destinataire** - Possibilité d'envoi depuis votre boîte aux lettres** - Compensation financière forfaitaire en cas de distribution dans un délai excessif**</p>	<p><b>e-lettre rouge***</b> distribué en J+1* 1,60 €**</p> <p>Disponible en bureau de poste et sur laposte.fr (24h/24 et 7j/7) * Courrier rédigé en ligne, depuis votre ordinateur ou votre smartphone, imprimé par La Poste et distribué par le facteur ** Option de suivi de distribution disponible pour 0,20 € de plus***</p>	<p><b>Lettre recommandée</b> Nouveau délai : distribué en J+3* 4,03 €**</p> <p>Envoi avec preuve de dépôt et de distribution Accusé de réception en option**</p>
<p><b>Lettre internationale</b> Délai international +1 jour, consultables sur laposte.fr 1,80 €**</p>			

\* Délai de distribution indicatif.  
\*\* À partir de 100 g de poids.  
\*\*\* Voir les conditions contractuelles des offres.  
\*\*\*\* Le mot commercial « à votre usage » correspond à l'actuelle lettre en ligne.

Les timbres Lettre prioritaire achetés avant le 1<sup>er</sup> janvier 2023 resteront utilisables à partir du 1<sup>er</sup> janvier 2023 avec le nouveau standard de distribution en J+3\*.

LA POSTE

**La Lettre Verte** est sans changement de tarif (1,16 €) mais elle est distribuée à J+3.

**La Lettre Services Plus** est créée et proposée à 2,95 €. Le code datamatrix permet un suivi par l'expéditeur et le destinataire. Elle est flashée à toutes les étapes de son passage dans les centres courriers de La Poste et est distribuée à J+2. Le timbre est commercialisé gommé et adhésif en feuille de 40 timbres, en carnet de 6 timbres adhésifs, gommé en roulette (vendu au détail auprès de Philaposte), adhésif en roulette (roulette de 300 timbres). Il comporte une seule bande phosphorescente.



Coin de feuille de 40 timbres (adhésifs à g. et dentelés à d.).



Carnet de 6 timbres adhésifs.

La vignette LISA correspondant à ce nouveau produit est vendue sur les automates installés dans les bureaux de poste. Le timbre est aussi disponible au guichet sous forme d'une étiquette imprimée par les mini-imprimantes Brother.



La connexion de l'automate LISA au réseau informatique de La Poste permet d'avoir un suivi sur le site laposte.fr dès son achat. L'expéditeur et le destinataire peuvent suivre l'acheminement de la Lettre Services Plus.

La **e-lettre rouge** est une lettre déposée sur internet avant 19h et distribuée à J+1. C'est en réalité la reconduction sous une nouvelle appellation de la Lettre en Ligne mise en œuvre depuis octobre 2011. Elle est proposée à 1,49 € (avec l'impression de votre lettre en noir et blanc !). La mention « Lettre en ligne » sur le timbre rouge type Marianne Yseult a été remplacée par la mention « Courriers en ligne ».



« Lettre en ligne ».



« Courriers en ligne ».

Les anciennes enveloppes Lettre en ligne ont été utilisées en janvier 2023 jusqu'à l'épuisement des stocks.

Pourquoi La Poste a-t-elle mis en place cette nouvelle gamme courrier ?

Le volume du courrier décroît d'année en année avec notre monde de plus en plus digital. La Poste se devait :

- 1- de trouver des gains en optimisant les acheminements et les moyens de transport. En supprimant la Lettre Prioritaire, La Poste se laisse le temps d'organiser le transport du courrier sur J+2 pour la Lettre Service Plus et J+3 pour la Lettre Verte.
- 2- de minimiser son empreinte carbone par rapport aux préoccupations environnementales. En effet, le transport (notamment aérien) des lettres prioritaires occasionnait 25 % des émissions carbone de La Poste. Trois avions ont ainsi été supprimés.
- 3- de s'inscrire dans le monde digital en proposant le suivi des envois avec de la « smart data » (code datamatrix).

## L'offre d'échange de timbres Lettre Prioritaire

Au 1<sup>er</sup> janvier 2023, deux produits ont disparu : l'Ecopli et la Lettre Prioritaire. La Poste a proposé dès janvier l'échange des timbres Lettre Prioritaire et des Prêt-à-Poster Lettre Prioritaire. Cette procédure nécessite de disposer d'un accès internet pour accéder au site [laposte.fr/echange-timbres-rouges](http://laposte.fr/echange-timbres-rouges) afin de demander une enveloppe spéciale pour cet échange. Cette enveloppe de format C5 est aussi disponible dans les bureaux de poste et les centres courrier. Elle vous permet de retourner les timbres à Philaposte ; mais auparavant sur le site [laposte.fr/echange-timbres-rouges](http://laposte.fr/echange-timbres-rouges) vous devrez décliner votre identité, décrire les timbres que vous retournez, indiquer le numéro de l'enveloppe et préciser le produit que vous souhaitez en échange : Lettre Verte avec étiquette suivi ou

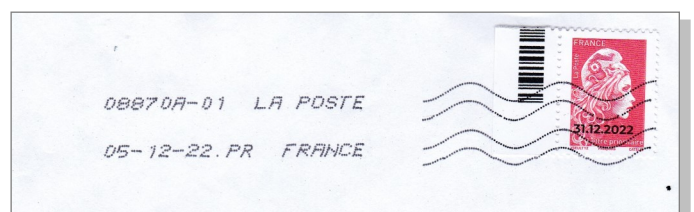
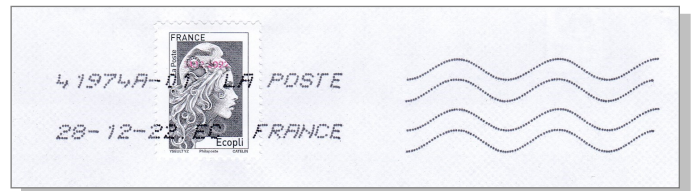


À noter sur cette enveloppe la mention **PERF T** qui correspond à la nouvelle appellation **PRIO**.

Réception des produits échangés

## Du nouveau du côté des oblitérations de la machine MTP Toshiba installée dans les PIC (Plateformes industrielles du courrier)

Sans doute en perspective de la mise en place de la Nouvelle Gamme Courrier de 2023, une évolution des logiciels des machines MTP Toshiba a été faite. Dans les oblitérations de ces machines les suffixes LV (Lettre Verte), PR (Prioritaire) et EC (Ecopli) ont été rajoutés en fonction des valeurs d'affranchissement. Ces indications permettent au personnel des centres courrier d'identifier aisément les différents types de courrier. Des campagnes de tests en juin 2021 puis en juin 2022 ont été faites à la PIC de Nantes-Orvault (code ROC 08870A). Cette nouvelle configuration a été généralisée progressivement en 2022 dans toutes les machines. ■



Lettre Services Plus. Précisons que cet échange est limitatif en terme de quantité et en terme de timbres retournés. Nous reviendrons sur cette évolution qui concerne les professionnels et en particulier les enveloppes Postréponse.

En effet la Nouvelle Gamme Courrier se décline aussi pour les professionnels avec de nouveaux produits : la Lettre Performance, la Lettre Performance Suivie, la Lettre recommandée Liberté (sans liasse) et de nombreuses nouvelles appellations : Courrier Industriel de Gestion, Courrier Industriel de gestion suivi, Courrier Industriel de gestion signé (à la place de la Lettre Expert), Courrier Industriel, etc...

C'est l'occasion pour les collectionneurs que nous sommes de garder ces plis que nous pouvons recevoir !

Il est aussi à noter que l'offre Ecopli est restée active pour les professionnels disposant d'une machine à affranchir.



**Michel BABLOT**  
avec la participation de Pascal EVRARD



## L'élection du plus beau timbre 2022

Rappel : si vous ne l'avez pas encore fait, vous avez jusqu'au 9 avril pour voter pour votre timbre préféré et vos émissions préférées de 2022 (voir la Gazette de janvier, page 23). Votez et faites voter vos proches, voisins, amis, sur l'adresse suivante : [www.electiondutimbre.fr](http://www.electiondutimbre.fr)

Cent participants gagneront des lots de valeur : vélo à assistance électrique, séjours au parc Astérix, consoles de jeu, séjours en hôtel, appareils photo, Livres des Timbres, jeux de cartes Adphile, boîtes de puzzles timbrés, etc.



## Des timbres-taxe pour affranchir le courrier ?

En début d'année, dans un bureau de poste du Perche, un postier inventoriant les locaux a trouvé une armoire, dont plus personne ne savait ce qu'il y avait dedans. Omar Duvivier, chargé de mission à la direction régionale du

Groupe La Poste, témoigne : « On n'en avait même plus la clé ! Je l'ai fait ouvrir, elle contenait des planches de timbres-taxe des années 70 et 80, de l'époque où ils existaient encore. La Poste étant dans une démarche de développement durable, bien entendu pas question de les détruire, alors qu'en faire ? Je suis collectionneur à mes heures perdues et j'ai noté que beaucoup d'associations philatéliques réclament des petites valeurs d'appoint pour affranchir leur courrier, timbres dont La Poste a souhaité arrêter la production. J'ai donc saisi ma hiérarchie pour avoir l'autorisation de leur proposer de les acquérir. Elles pourront ainsi les utiliser au montant en euros équivalent à leur valeur en francs. Mais attention, pour éviter les abus, seules les associations philatéliques pourront les acheter, et ils ne seront valables que sur du courrier portant leurs coordonnées. Il suffit de me contacter pour les obtenir.

Voilà une belle illustration d'un arrangement « gagnant-gagnant » au service de la planète !

Pour avoir plus d'infos : [omar.duvivier@laposte.fr](mailto:omar.duvivier@laposte.fr)  
 Pour exemple, le timbre-taxe de 1983 à 0,30 F ci-contre va pouvoir être utilisé par les associations philatéliques, et uniquement elles, comme valeur complémentaire pour leurs affranchissements (5 cts d'euro).



## PROGRAMME PHILATÉLIQUE DE L'ANNÉE 2024, 2<sup>E</sup> PARTIE

La deuxième partie du programme philatélique de 2024 a été fixée par décision du Président de La Poste début janvier 2023, suite à la réunion de la Commission des programmes datée du 6 décembre.

● **Catégorie Industrie, Science et Technique** : 30 ans du Tunnel sous la Manche - Les Canadiens - Les sous-marins nouvelle génération.

● **Catégorie Histoire** : 80 ans du Débarquement - La Voie de la Liberté - La Bête du Gévaudan - 500 ans de la découverte de New-York.

● **Catégorie Poste aérienne** : André Japy 1904-1974.

● **Catégorie Environnement et Nature** : La Forêt des Landes.

● **Catégorie Art et Culture** : Agnès Varda 1928-2019 - Michel

Legrand 1932-2019 - 100 ans des Planches de Deauville - Eugène Ionesco 1909-1994 - 10 ans de la Fondation Louis Vuitton.

**Série artistique** : Pierre Puvis de Chavannes 1824-1898.

**Série artistique** : Théodore Géricault 1791-1824.

● **Catégorie Actualité et Société** : Paris 2024 - Jeux Olympiques et Paralympiques - Alice Milliat, pionnière de l'olympisme - E-sport.

**Série EuroMed** : sports de Méditerranée.

● **Catégorie Patrimoine et Tourisme** :

**Série Capitales européennes** : Berne.

Rappelons que pour obtenir le Premier Jour de l'une de ces émissions, il suffit de contacter Philaposte et de lui envoyer un dossier argumenté sur l'intérêt de faire un Premier Jour dans le lieu que vous souhaitez. Vous pouvez également suggérer une date pour ce Premier Jour.

## NOUVEAUTÉS PHILATÉLIQUES DU 1<sup>ER</sup> TRIMESTRE 2023

Rappelons que les tarifs « Lettre Prioritaire » et « Ecopli » ont été supprimés le 1<sup>er</sup> janvier 2023.

### JANVIER

● **2 janv. - Marianne turquoise, Lettre Services Plus**

Prés : feuille, roulette, carnet  
Imp. : taille-douce  
Val. faciale : 2,95 € (LSP)  
PJ : Paris (Carré d'Encre)

● **9 janvier - Carnet Entre Ciel et Terre**

Prés : carnet de 12 timbres autocollants à validité permanente  
Imp. : héliogravure  
Val. faciale : 1,16 € (LV)  
PJ : Paris (Carré d'Encre)

● **16 janvier - Nouvel An Chinois - Année du Lapin**

Prés : deux blocs de 5 timbres  
Imp. : héliogravure  
Val. fac. : 1,16 € (LV) et 1,80 € (LI)  
PJ : Paris (Carré d'Encre)

● **23 janvier - Nelson Mandela, 1918-2013**

Prés : feuille de 15 timbres  
Imp. : mixte offset/taille-douce  
Val. faciale : 1,80 € (LI)  
PJ : Paris (Carré d'Encre), Nantes (44) et Schiltigheim (67)

● **30 janvier Timbre Cœur, Agnès B.**

Prés : feuille de 12 timbres et bloc de 5 à Val. fac. (LV)  
Imp. : héliogravure  
Val. faciale : 1,16 € (LV) et 2,32 € (tarif LV de 20 à 100 g)  
PJ : Paris (Carré d'Encre)



### FEVRIER

● **6 février - Série Faune et Flore, Fleurs des Montagnes**

Prés : feuille de 15 timbres pour le timbre Ancolie des Alpes et bloc de 4 timbres différents  
Imp. : héliogravure  
Val. faciale : 1,16 € (LV)  
PJ : Paris (Carré d'Encre) et La Roche-sur-Foron (74)

● **6 février - Carnet Tendres animaux**

Prés : carnet de 12 timbres autocollants à validité permanente  
Imp. : héliogravure  
Val. faciale : 1,16 € (LV)  
PJ : Paris (Carré d'Encre)

● **13 février - Métiers d'art : l'éventailiste**

Prés : feuille de 15 timbres  
Imp. : taille-douce  
Val. faciale : 1,80 € (LI)  
PJ : Paris (Carré d'Encre) et Romans-sur-Isère (26)



● **24 fév. - Série artistique, Dominique Issermann**

Prés : feuille de 9 timbres  
Imp. : héliogravure  
Val. fac. : 2,32 € (LV de 20 à 100 g)  
PJ : Paris (Carré d'Encre)

### MARS

● **3 mars - Carnet Métiers d'excellence**

Prés : carnet de 12 timbres autocollants à validité permanente  
Imp. : héliogravure  
Val. faciale : 1,16 € (LV)  
PJ : Paris (Carré d'Encre)

● **13 mars - Fête du Timbre**

Prés : feuille de 15 timbres et bloc un timbre (timbre rond)  
Imp. : taille-douce pour le timbre, héliogravure pour le bloc  
Val. faciale : 1,16 € (LV) pour le timbre et 2,32 € pour le bloc  
PJ : Paris (Carré d'Encre) et dans 91 villes de France



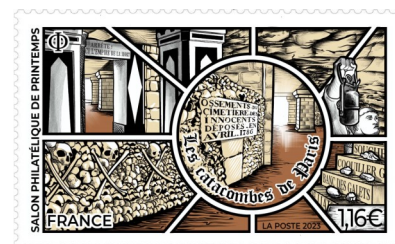
● **20 mars Marcel Marceau, 1923-2007**

Prés : feuille de 15 timbres  
Imp. : taille-douce  
Val. faciale : 1,80 € (LI)  
PJ : Paris (Carré d'Encre), Boulazac (24), Toulouse (31), Cahors (46), Strasbourg (67)



● **27 mars - Salon philatélique de Printemps, les catacombes de Paris**

Prés : feuille de 9 timbres  
Imp. : taille-douce  
Val. faciale : 1,16 € (LV)  
PJ : Paris (Salon de Printemps et Carré d'Encre)



● **27 mars**

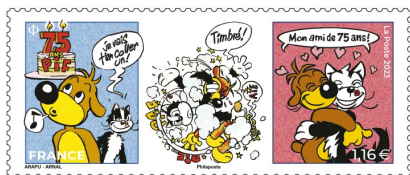
**75 ans de Pif le Chien**

Prés : feuille de 12 timbres

Imp. : héliogravure

Val. faciale : 1,16 € (LV)

PJ : Paris (Salon de Printemps et Carré d'Encre)



● **27 mars - Colonel Arnaud Beltrame, 1973-2018**

Prés : feuille de 15 timbres

Imp. : taille-douce

Val. faciale :

1,16 € (LV)

PJ : Paris (Salon de Printemps et Carré d'Encre), Carcassonne (11), Avranches (50), Vannes (56),



Mézières-les-Metz (57), Melun (77)

● **27 mars**

**Gustave Eiffel, 1832-1923**

Prés : bloc un timbre

Imp. : taille-douce

Val. faciale : 1,80 € (LI)

PJ : Paris (Salon de Printemps et Carré d'Encre), Dijon (21), Jarville-la-Malgrange (54)

*Nota : tous les timbres sont désormais émis en petites feuilles de 9 à 15 ex.*

LV = Lettre Verte

LI = Lettre Internationale

## PETITES ANNONCES

### Offres

● Détaille France, Monaco et Europe entière avant 1960. Aussi ex-colonies françaises, italiennes, occupations diverses 1<sup>ère</sup> et 2<sup>e</sup> guerre. Très bonne qualité, choix et prix.

**L. MONTANARI**

6 RUE DES DAHLIAS

69630 CHAPONOST

04 78 45 38 51

lucien.montanari@gmail.com

● Vends timbres France - Monaco - Andorre - Ex Colonies Françaises - Timbres neufs sans charnière sur mancoliste à 20% de la cote. Vends également enveloppes 1<sup>er</sup> jours - Carte maximum - Bloc CNEP sur mancoliste 20% de la cote. Vends également boîte avec environ 300 lettres et cartes tous pays - plis philatéliques ou pour oblitération. 30€ + frais de port.

**J. GERBAULET** - 03 84 65 05 48

● Particulier de 81 ans vend à particulier (négociant s'abstenir) très belle collection de base composée de 14 albums Y & T :

\*6 albums FRANCE (des origines à 2020)

\*5 albums COLONIES

\*3 albums MONACO (des origines à 2020)

Valeur «commerce» : 200000 /250000 €

**M. BOUDIN**

2 RUE VICTOR LETALLE

75020 PARIS - 06 31 91 00 39

boudinm@club-internet.fr

### Demandes

● Recherche sur pli ayant voyagé les timbres Antoinette n°1674 (1971) Côte d'Emeraude n°1717 (1972) France II n°1762 (1973) Sauvetage en mer n°1791 (1974) et la Melpomène n°1862 (1973).

**J.D. ROIDOR**

5 RUE MAUBOURGUET

33000 BORDEAUX

● Achète Prêt-à-Poster neuf Coupe du Monde 98 de football.

**B. FERRARA**

LES ALIZES

181 AVENUE DE LA CAPELETTE

13010 MARSEILLE

● Recherche timbres autoadhésifs neufs de France. Envoi de mancoliste à la demande.

**D. CANALS**

8 ROUTE DE MONTPELLIER

34160 RESTINCLIERES

06 21 73 37 47

● Rech. lettres 1830-1900 du dépt de la Meurthe (ex n° 52) sauf Nancy, T.-P. détachés (sauf bleus) obl. PC 1800 / GC 2125, T.-P. Alsace-Lorraine obl. FeldPost Relais II et GC Meurthe (sauf Nancy).

**H. LUTZ**

06 07 63 60 61

h.lutz@orange.fr

La Gazette offre un service supplémentaire à ses lecteurs.

Elle ouvre sa page « Petites annonces » à des demandes issues des associations PHILAPOSTEL.

MERCI D'ENVOYER VOS DEMANDES DE PUBLICATION DE PETITES ANNONCES AU SECRÉTARIAT DE PHILAPOSTEL soit par courriel à philapostel.secnat@orange.fr, soit par courrier à

PHILAPOSTEL - François MENNESSIEZ - 3 RUE MARCEL BOCQUIER - AUBIGNY - 85430 AUBIGNY LES CLOUZEUX

**Date limite pour le n° 196 : 31 mai 2023.**

### La Gazette recherche...


La Gazette et PHILAPOSTEL Direct sont toujours à la recherche d'un(e) bénévole pour assurer leur réalisation. Dans les deux cas, il est plutôt recommandé d'avoir une motivation pour l'écrit, et d'être organisé afin de tenir les délais. Une formation sera dispensée, la mission se fera en étroite proximité avec le président et le secrétaire général (fourniture d'infos sur l'association et appel aux auteurs, notamment), dans la plus grande bienveillance. La personne volontaire sera

conseillée et accompagnée par d'autres intervenants : le rédacteur en chef technique, quelques auteurs réguliers d'articles, un comité de rédaction, etc. Il suffit de candidater sur l'adresse courriel « philapostel.secnat@orange.fr », sans engagement de votre part : votre décision pourra être prise à l'issue d'un premier entretien et/ou d'un premier numéro réalisé en étroite collaboration avec les responsables actuels de nos deux revues, responsables actuels qui resteront toujours en soutien.



# YVERT & TELLIER

Spécialiste du timbre depuis plus d'un siècle  
en France et dans le monde entier



## Vous souhaitez vendre vos timbres ?

Avec YVERT & TELLIER,  
bénéficiez d'un savoir-faire séculaire  
dont la pérennité est un gage de sérieux et de qualité.

**Expertise - Estimation**  
**Achat au plus haut cours et comptant**  
**Dépôt pour mise en vente**

Ventes sur offres - Ventes aux enchères - Ventes à prix nets

Déplacement dans toute la France  
Discrétion assurée

**YVERT & TELLIER**

2 RUE DE L'ETOILE - CS 79013  
80094 AMIENS CEDEX 3 - FRANCE

Tél : 03 22 71 01 13 / Mél : [achattimbres@yvert.com](mailto:achattimbres@yvert.com)

Vous pouvez aussi  
flasher ce QR-Code  
pour nous proposer le rachat  
de votre collection de timbres

